

**I.C.P. SPA**

industrie compound e plastificanti



BILANCIO DI  
**SOSTENIBILITÀ**  
2022



BILANCIO DI  
**SOSTENIBILITÀ**  
2022



# INDICE

	LETTERA AGLI STAKEHOLDER	pag. 6
<b>1</b>	<b>IL PROFILO DI ICP</b>	
1.1	CHI SIAMO E COSA FACCIAMO	pag. 12
1.2	LA STORIA DI ICP	pag. 14
1.3	LA FILOSOFIA AZIENDALE	pag. 16
1.4	IL CONTRIBUTO ALL'INDOTTO ECONOMICO DEL TERRITORIO	pag. 20
1.5	LA NOSTRA GOVERNANCE	pag. 24
1.6	ETICA E INTEGRITÀ	pag. 26



<b>2</b>	<b>QUALITÀ, INNOVAZIONE E SOSTENIBILITÀ DEI PRODOTTI</b>	
2.1	LE SFIDE GLOBALI DI SOSTENIBILITÀ DEL SETTORE	pag. 32
2.2	LA NOSTRA CATENA DEL VALORE	pag. 36
2.3	LE QUALITÀ TECNICHE DEL PVC	pag. 38
2.4	RICERCA E INNOVAZIONE	pag. 42
2.5	I PRODOTTI OFFERTI DA ICP	pag. 46
2.6	LA CHIAVE DEL SUCCESSO: FLESSIBILITÀ E QUALITÀ PER I NOSTRI CLIENTI	pag. 48

<b>3</b>	<b>GLI IMPATTI AMBIENTALI DEL NOSTRO BUSINESS</b>	
3.1	I MATERIALI UTILIZZATI NEI NOSTRI PRODOTTI	pag. 54
3.2	LA GESTIONE DEGLI SCARTI E DEI RIFIUTI	pag. 58
3.3	CAMBIAMENTO CLIMATICO E CONSUMI ENERGETICI	pag. 64
3.4	QUALITÀ DELL'ARIA	pag. 70

<b>4</b>	<b>L'ATTENZIONE PER LE NOSTRE PERSONE</b>	
4.1	IL NOSTRO TEAM	pag. 76
4.2	LA SALUTE E LA SICUREZZA DELLE PERSONE	pag. 80
4.3	LA CURA E IL BENESSERE DELLE PERSONE	pag. 86

<b>5</b>	<b>GUIDA ALLA LETTURA</b>	
5.1	NOTA METODOLOGICA	pag. 90
5.2	I PRINCIPI PER DEFINIRE I CONTENUTI E LA QUALITÀ DEL REPORT	pag. 92
5.3	GLI STAKEHOLDER E LE LORO ASPETTATIVE	pag. 94
5.4	ANALISI DI MATERIALITÀ	pag. 98
5.5	TABELLE DATI	pag. 106
5.6	GRI CONTENT INDEX	pag. 112



# LETTERA AGLI STAKEHOLDER

Cari stakeholder,

il **forte spirito innovativo** e la **giovane leadership** rappresentano solo alcuni tra i fattori che ci hanno permesso di raggiungere **importanti risultati** in termini di sfide affrontate e obiettivi prefissati.

Riconosciamo l'**importanza dei fattori ESG** nella definizione del nostro successo a lungo termine e nel creare un impatto positivo sulla società e sull'ambiente. Come azienda, ci impegniamo ad integrare progressivamente la **sostenibilità nel nostro business** perché ne riconosciamo il valore per la nostra durabilità e profittabilità nel lungo periodo.

Siamo profondamente consapevoli dell'**urgenza delle sfide ambientali** che il nostro pianeta sta affrontando e stiamo lavorando per adottare politiche e pratiche che mirano a ridurre il nostro **impatto ambientale**, migliorare l'**efficienza energetica**, promuovere l'uso responsabile delle risorse naturali e **mitigare le emissioni** di gas serra anche attraverso investimenti in ricerca e sviluppo di **soluzioni**

**innovative**. Siamo impegnati nel promuovere un **ambiente di lavoro inclusivo e sicuro** per tutti i nostri dipendenti. Attraverso politiche di remunerazione equa, programmi di sviluppo professionale e **iniziative per il benessere**, cerchiamo di garantire che ogni dipendente abbia pari opportunità di crescita e realizzazione.

Quest'anno, ICP ha deciso di pubblicare il suo **primo Report di Sostenibilità** con lo scopo di presentare i risultati conseguiti nell'ambito economico, sociale ed ambientale e le **principali sfide** del settore in cui opera, tra cui la sostituzione di materie prime impattanti negativamente sull'ambiente a favore di quelle più sostenibili, il contenimento delle sostanze inquinanti generate durante l'attività

di produzione e dei consumi energetici necessari per il funzionamento degli impianti, una maggiore attenzione verso la **riciclabilità dei prodotti** ed un continuo monitoraggio lungo tutta la **catena del valore in materia di sicurezza, salute e diritti umani**.

Il processo di **reporting ESG** ci ha consentito di fotografare le attuali performance e porre le basi per creare una **cultura di impresa** dal momento che il lavoro ha coinvolto la quasi totalità delle funzioni aziendali sulle tematiche ESG ritenute più rilevanti per il nostro settore di business.

Il report di Sostenibilità racconta come ICP si distingue per la sua costante attenzione nella **ricerca dell'alta qualità dei prodotti** e la **continua innovazione** nei processi produttivi, con l'obiettivo di diffondere un output di **ottima qualità** ad un **prezzo competitivo**, corredato ad un **servizio flessibile e personalizzabile** sulla base delle esigenze dei nostri clienti.

ICP, in ogni sua scelta, agisce tenendo conto degli **aspetti di sostenibilità** rilevanti secondo un approccio integrato, con l'obiettivo di aumentare la qualità dei prodotti offerti e contemporaneamente di ridurre l'impatto ambientale delle proprie attività, garantendo al contempo il benessere e la salute dei suoi lavoratori e della collettività. A tal proposito ICP sta iniziando a muovere i primi passi verso la **realizzazione di un prodotto interamente sostenibile**; in questo senso l'Azienda ha infatti da poco iniziato ad ampliare il suo reparto di

ricerca e innovazione e ad ascoltare con sempre più interesse le soluzioni a basso impatto ambientale proposte dai partner commerciali. L'Azienda ha inoltre intrapreso negli ultimi anni un percorso volto alla definizione di politiche formalizzate e al **miglioramento dei processi interni** predisponendo un **sistema di gestione per la qualità ISO 9001** e per l'**energia ISO 50001** conformi a tali standard internazionali e verificati e certificati da ente terzo. In quest'ambito l'obiettivo per il 2023 è predisporre anche un sistema di **gestione per l'ambiente** e ricevere la **certificazione allo standard ISO 14001**.

La sensibilità di ICP nella promozione della sostenibilità lungo tutta la catena del valore dei prodotti è rappresentata anche dalla volontà di instaurare **partnership commerciali** con fornitori che rispettino i principi dello sviluppo sostenibile, che ICP si impegnerà nei prossimi anni a condividere e promuovere attraverso azioni mirate per la valutazione dei rischi ESG e il monitoraggio di tali aspetti.

Riconosciamo che la sostenibilità non è solo una responsabilità aziendale, ma una **sfida condivisa** nella catena del valore dei nostri prodotti che richiederà pertanto la **collaborazione** di tutti i nostri stakeholder con i quali saremo aperti al dialogo e punteremo costruire partnership per il **raggiungimento di obiettivi comuni**.

# 1 IL PROFILO DI ICP



1.1

CHI SIAMO E  
COSA FACCIAMO

1.2

LA STORIA  
DI ICP

1.3

LA FILOSOFIA  
AZIENDALE



1.4

IL CONTRIBUTO  
ALL'INDOTTO ECONOMICO  
DEL TERRITORIO

1.5

LA NOSTRA  
GOVERNANCE

1.6

ETICA E INTEGRITÀ



# HIGHLIGHTS DEL CAPITOLO:



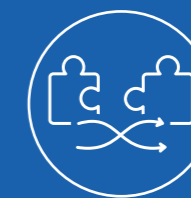
**25.000**  
TONNELLATE  
circa

DI COMPOUND  
PLASTIFICATO  
PRODOTTE IN UN ANNO

GRI 2-1  
GRI 2-6  
GRI 2-9

GRI 2-10  
GRI 2-12  
GRI 2-13

GRI 2-14  
GRI 2-15  
GRI 2-16



**2.000**  
RICETTE

MESSE A DISPOSIZIONE  
DEI CLIENTI PER  
SODDISFARE LE LORO  
MOLTEPLICI ESIGENZE

GRI 2-26  
GRI 2-27  
GRI 2-28

GRI 201-1  
GRI 205-3  
GRI 206-1



# 1.1 CHI SIAMO E COSA FACCIAMO



Da oltre cinque anni l'Azienda opera in Italia nel settore della produzione e della vendita di compound plastificato, di cui il **PVC** ne rappresenta più del **50% delle materie prime**. L'Azienda, con sede produttiva a **Cotignola (Ravenna)**, è considerata un'ottima distributrice di compound plastificato, non solo nelle

Il **Gruppo Bertolini** nasce da una ditta individuale (Dottor Gustavo Bertolini Prodotti Chimici) che partendo dalla **distribuzione di prodotti chimici**, a fine anni novanta, si struttura ed inizia ad intraprendere attività di distribuzione solventi, tensioattivi, specializzandosi sempre più nella produzione di compound di PVC.

**ICP viene ufficialmente fondata nel 2015**, rilevando l'attività di produzione di compound dalla Bertolini Divisione Elastomeri SRL, a sua volta acquisita nel 2004 come Metalplast srl.

aree limitrofe, ma anche nell'intero territorio nazionale. Ad oggi, infatti, **ICP conta 131 clienti**, di cui l'**89% presenti in Italia**, e l'attuale fatturato aziendale è generato principalmente da 15-20 clienti, che considerano ICP un partner commerciale serio ed affidabile.

## LA PRODUZIONE DI ICP

ICP raggiunge ogni anno una produzione di circa **25.000 tonnellate**, di cui la maggior parte è costituita da **PVC flessibile** e una piccola parte, **3.000 tonnellate**, è composta da **PVC rigido**.

L'attività di produzione di PVC rigido è entrata, infatti, a far parte del **business di ICP** di recente a testimonianza della continua ricerca di innovazione e dell'attenzione che l'Azienda pone ai suoi clienti e alle loro nuove richieste.

ICP produce principalmente un prodotto intermedio, il **granulato**, che vende a clienti produttori di **cablaggi elettrici, reti e tubi da giardinaggio e soles di calzature**. Altri settori che si affidano ad ICP sono quelli relativi alla produzione di **profili, tubi flessibili e connettori**. Vi è, infine, un ristretto bacino di clienti a cui ICP consegna **polvere di PVC**, output della fase produttiva precedente a quella del granulato.





# 1.2 LA STORIA DI ICP



## 2015-2017

L'Azienda investe principalmente sullo **sviluppo commerciale** per aumentare le quote di mercato.

## 2017-2020

**Sviluppo impiantistico** attraverso l'acquisto di nuovi macchinari. Il beneficio in termini di efficientamento energetico appare chiaro fin da subito, registrando tra il 2016 e il 2017 un trend positivo passando da un rapporto kW/Ton pari a 214,7 nel 2016 ad un valore pari a 198,91 kW/Ton nel 2017, con un **beneficio di 15,36 kW** ogni tonnellata di compound prodotto.

## 2020-2022

ICP si focalizza sull'**assunzione e lo sviluppo di personale qualificato e rivoluziona il proprio assetto organizzativo** per una maggiore strutturazione interna. L'Azienda consegue una crescita economica e un miglioramento generale continuo.

## 2022-2023

ICP punta sulla **qualità dei processi** e sull'**innovazione** ottenendo le certificazioni ISO 9001 ed ISO 50001. L'Azienda, inoltre, adotta tecnologie e macchinari dell'industria 4.0.



# 1.3 LA FILOSOFIA AZIENDALE

Il rapporto con i clienti ricopre per il business di ICP una posizione centrale e di estrema rilevanza, tanto da rappresentare nella sua gestione uno dei fattori distintivi dell'Azienda. ICP si impegna a soddisfare tempestivamente le richieste dei suoi clienti in qualsiasi momento, tramite un **processo produttivo "personalizzato"**; sono infatti più di **2000 le ricette** che ICP esegue nel suo stabilimento al fine di fornire un servizio di qualità. L'Azienda

risulta essere pertanto un partner commerciale serio ed affidabile, **produttore innovativo** in grado di offrire un prodotto di qualità ad un prezzo competitivo. Questo approccio permette all'Azienda di intercettare e soddisfare le continue e **mutevoli esigenze** di una clientela, che è a sua volta sempre più chiamata a rispondere ad un mercato finale con modalità **"Just-in-time"**.

**GLI ELEMENTI CARATTERIZZANTI**  
LA REALTÀ DI ICP,  
CHE NE FANNO UN OTTIMO  
PARTENER COMMERCIALE  
SONO PERTANTO:

“  
Diventare **punto di riferimento** nel mercato italiano ed europeo e innovare costantemente i nostri processi industriali e le nostre ricette per creare compound sempre più performanti e con un **impatto ambientale minore**, non rinunciando mai ai nostri valori di base: cliente in primo piano, **crescita continua**, onestà e integrità, sicurezza e sostenibilità, impegno totale.  
”

VISION



“  
Assistere i nostri clienti con soluzioni **taylor-made**, flessibili e innovative, creando **compound di alta qualità** che ottimizzano il loro processo produttivo, diminuendo gli scarti e valorizzando al massimo l'unicità della loro struttura produttiva.  
”

MISSION

AFFIDABILITÀ



TEMPESTIVITÀ  
DEL SERVIZIO



COMPETITIVITÀ  
DEI PREZZI



QUALITÀ



FLESSIBILITÀ  
NELLA PRODUZIONE



INNOVAZIONE





# 1.3 LA FILOSOFIA AZIENDALE

## LA NOSTRA LEADERSHIP

Un ulteriore punto di forza di ICP è rappresentato dalla sua **leadership giovane**, la quale, dopo aver definito una mission e una vision ambiziose, è riuscita nel breve termine a condurre l'Azienda verso il raggiungimento di **obiettivi sfidanti**, non solo dal punto di vista economico ma anche per quello che riguarda il **posizionamento strategico** in un mercato, come quello del compound, estremamente vasto e competitivo.

### I PROSSIMI PASSI DI ICP

L'Azienda è in **continua fase di evoluzione**, sia per quello che riguarda il suo assetto societario sia per quello che riguarda le recenti sfide che questa ha deciso di affrontare: prima fra tutte quella **sostenibile**.

In un contesto caratterizzato da una maggiore **sensibilizzazione** verso le **tematiche ESG**, ICP punta al miglioramento continuo, attraverso un processo di evoluzione ed adeguamento, che si concretizzerà anche in un **presidio più strutturato** degli aspetti di sostenibilità lungo la propria catena di fornitura.

Ad oggi ICP non possiede un sistema di valutazione dei fornitori che contempli aspetti ambientali e sociali, ma ha iniziato ad introdurre nei propri dialoghi con essi **il tema** e prevede in futuro di **implementare** questo aspetto valutando l'inserimento di un **questionario dedicato**.

## IL RATING ECOVADIS VERSO UNA SOSTENIBILITÀ A 360°

Al fine di misurare la propria performance e di avere un primo riscontro pratico dei propri progressi rispetto al percorso di sostenibilità tracciato, nel 2022 ICP ha conseguito una valutazione secondo il rating **EcoVadis**, che si concretizza in un'analisi e valutazione indipendente delle politiche, azioni e risultati conseguiti dall'Azienda nelle aree legate all'**ambiente, al lavoro e ai diritti umani, all'etica e agli acquisti sostenibili**.



Il processo di analisi e valutazione si basa su un approccio che viene modulato sulla base delle dimensioni aziendali e delle caratteristiche specifiche del settore a cui appartiene l'Azienda. La risposta alle domande del questionario, misurata secondo una scala che va da 0 a 100, restituisce così un quadro realistico e affidabile a tutti gli stakeholder che desiderano conoscere a tutto tondo il presidio e il commitment di un'Azienda sui temi legati alla sostenibilità. EcoVadis delinea, inoltre, una visione chiara dei punti di forza dell'Azienda e delle aree sulle quali essa dovrebbe focalizzarsi in ottica di sviluppo.

**Nel 2022, ICP ha conseguito la medaglia di bronzo** e l'Azienda vede questo risultato come un punto di partenza verso un **continuo miglioramento futuro**.



# 1.4

## IL CONTRIBUTO ALL'INDOTTO ECONOMICO DEL TERRITORIO

ICP è nata e si è sviluppata nella località di **Cotignola** (Ravenna), in Emilia Romagna. In questo contesto, l'Azienda ha portato avanti le proprie attività di business tessendo relazioni con la **comunità locale** e con i vari **attori del territorio**. Questo le ha consentito di creare un rapporto proficuo con gli stessi, di garantire loro delle opportunità di sviluppo economico e di ascoltare le loro esigenze.

Nella visione di ICP, infatti, il proprio successo e la propria crescita non possono prescindere dal **coinvolgimento** e dal **supporto** degli **"stakeholder locali"**. Un grande contributo è stato apportato dal **"Gruppo Caffaro"**, che ha fornito un notevole supporto ed una maggiore stabilità strutturale ed economica nelle fasi iniziali della vita dell'Azienda.

### IL CONTRIBUTO ALL'INDOTTO LOCALE

L'Azienda **offre opportunità lavorative agli abitanti** e collabora con diverse **realità aziendali di Cotignola**: i trasporti dei prodotti di ICP, ad esempio, vengono organizzati e gestiti da **attori locali** (27%) e alcune materie prime dei suoi processi provengono dalle zone limitrofe all'Azienda. Nello specifico, ICP si approvvigiona in Emilia Romagna dei seguenti materiali: **materiali per imballaggi, additivi e stabilizzanti, pezzi di ricambio, utensili e strumenti manutentivi**.

Nel 2022, gli acquisti di prodotti dalle aree prossime allo stabilimento dell'Azienda e, più in generale, dall'Emilia Romagna hanno rappresentato il **7% del totale degli acquisti di ICP**.

### LE PRINCIPALI ASSOCIAZIONI DI CATEGORIA



ICP, tramite attività di network, si tiene costantemente aggiornata sulle **novità relative al suo settore** tramite **associazioni di categoria** di cui ne è Azienda partner tra cui:

#### VYNIL PLUS

VinylPlus® è un programma ad adesione volontaria che stabilisce un quadro a lungo termine per lo sviluppo sostenibile del settore, affrontando cinque sfide critiche, nell'UE-28, in Norvegia e in Svizzera. VYNIL PLUS fa parte della Piattaforma ICESP\*.

#### PVC FORUM ITALIA

PVC Forum Italia è l'associazione italiana che riunisce le principali aziende di produzione, compoundazione e trasformazione del PVC, i produttori di additivi e di macchine trasformatrici. PVC Forum Italia fa parte della Piattaforma ICESP\*.

#### PVC4CABLES

PVC4CABLES è una piattaforma di EVCM, associazione europea dei produttori di cloruro di polivinile (PVC). Tale piattaforma si pone l'obiettivo di operare come motore per un'innovazione ambientalmente compatibile nel settore dei cavi in PVC e come punto di riferimento per il dialogo e la comunicazione tra tutti gli operatori del settore.



\* La Piattaforma ICESP è nata in Italia per far convergere iniziative, condividere esperienze, evidenziare criticità ed indicare prospettive al fine di rappresentare in Europa le specificità italiane in tema di economia circolare e di promuovere l'economia circolare in Italia attraverso specifiche azioni.



# 1.4 IL CONTRIBUTO ALL'INDOTTO ECONOMICO DEL TERRITORIO

ICP tra il 2021 e 2022 ha registrato un **aumento del fatturato puro**, proveniente dall'attività caratteristica, pari al **15,7 %**; sempre in relazione allo stesso arco temporale, l'**utile** ha registrato un **aumento del 20%**. Pertanto le performance economiche registrate per l'anno 2022, risultano essere più che **positive**.

Nello specifico nel conto economico di ICP, in base al principio di competenza, è riportato un valore economico pari a **€ 42.752.982 distribuito per il 97 % agli stakeholder** sotto forma di costi operativi verso i fornitori, di tasse verso le istituzioni e di spese per il personale verso i dipendenti.

## VALORE ECONOMICO GENERATO E DISTRIBUITO (€)

	2021	2022
<b>Valore economico generato</b>	<b>37.603.116</b>	<b>44.031.313</b>
<b>Valore economico distribuito</b>	<b>36.896.000</b>	<b>42.752.982</b>
<i>Costi operativi</i>	33.977.568	40.421.614
<i>Valore distribuito ai dipendenti</i>	1.578.106	1.485.608
<i>Valore distribuito ai fornitori di capitale</i>	447.138	620.303
<i>Valore distribuito alla P.A.</i>	283.197	225.457
<b>Valore economico trattenuto</b>	<b>1.336.397</b>	<b>1.718.050</b>

**€ 44.031.313**  
VALORE ECONOMICO  
GENERATO

**4%**  
VALORE  
ECONOMICO  
TRATTENUTO

**96%**  
VALORE  
ECONOMICO  
DISTRIBUITO



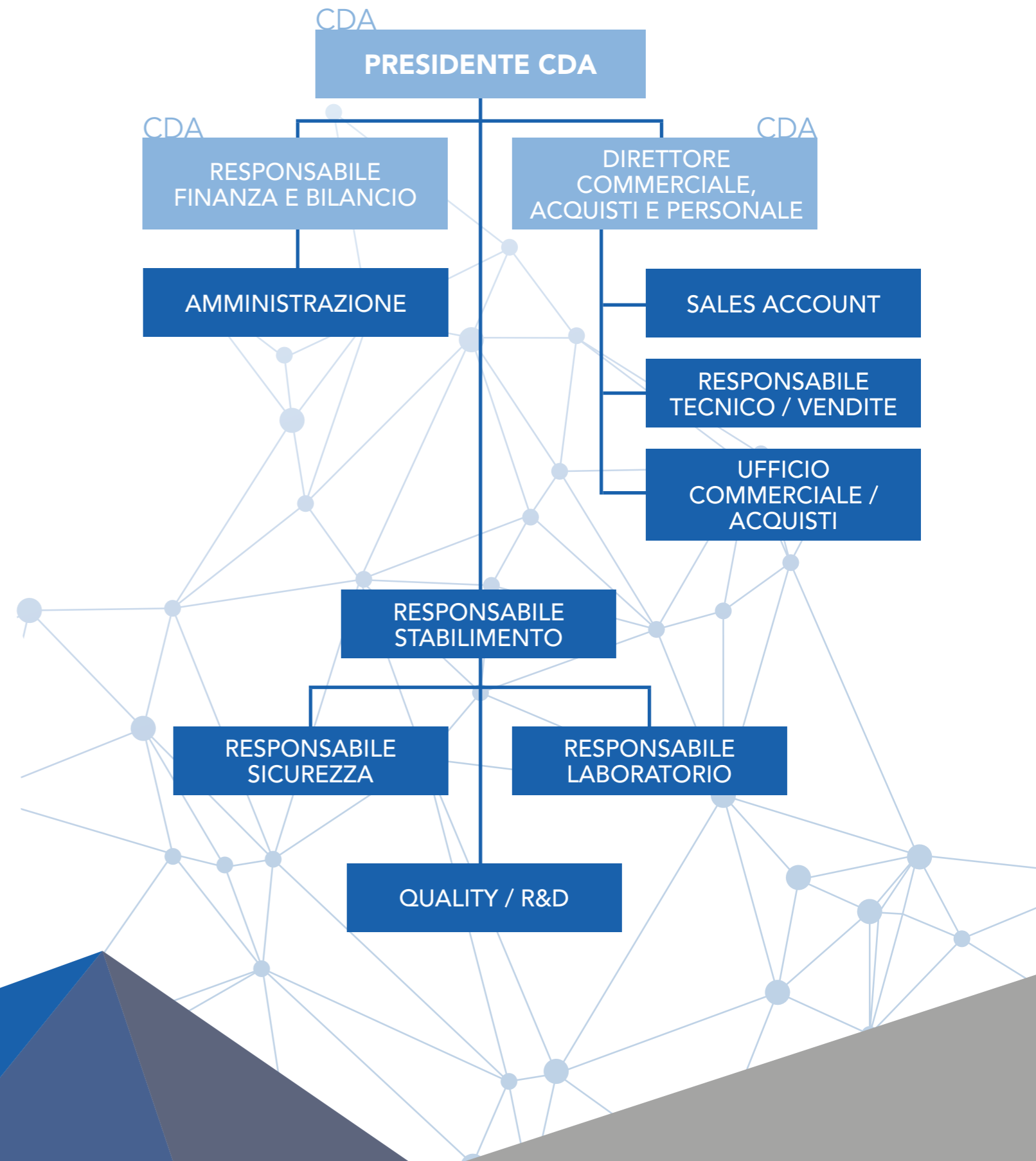
# 1.5 LA NOSTRA GOVERNANCE

La **struttura societaria** di ICP e il **meccanismo di governance** predisposto consentono all'Azienda di perseguire al meglio i propri obiettivi e di affrontare con resilienza le sfide poste dal contesto e dal mercato. La sua struttura aziendale **snella e dinamica** consente a ICP di affrontare con flessibilità le sfide che si presentano e di soddisfare con tempestività le esigenze dei propri partner commerciali e della clientela.

ICP è un'azienda a **conduzione familiare**; a guidarla nelle scelte strategiche è il suo **Consiglio di Amministrazione**, composto da due uomini e una donna. Si tratta di tre membri esecutivi scelti internamente il cui incarico viene rinnovato ogni tre anni: **presidente del consiglio, responsabile finanza e bilancio e direttore commerciale, degli acquisti e del personale**. Il CdA permette alla proprietà di essere coinvolta e incidere attivamente su tutte le scelte, operative e strategiche, che possono incidere nel successo aziendale. Date le dimensioni dell'Azienda ed essendo questa a conduzione familiare, il flusso comunicativo di possibili criticità al massimo organo di governo è **lineare ed immediato**, così come le decisioni da prendere per la mitigazione dei problemi, comunicando eventuali azioni intraprese agli

stakeholder, laddove necessario. A tal proposito per l'anno **2022 non si sono registrate criticità comunicate al massimo organo di governo**.

Ad occuparsi attivamente delle **tematiche di sostenibilità** è il direttore commerciale, degli acquisti e del personale, il quale, visto il ruolo di vertice ricoperto nell'organizzazione e all'interno del Consiglio di Amministrazione, riesce ad avere piena visione e cognizione degli impatti e delle criticità legate alle attività aziendali e delle opportunità di **incidere positivamente sull'ambiente e sulle persone**. Egli ha infatti contribuito in prima persona al processo di redazione del **Report di Sostenibilità 2022**, introducendo così per la prima volta all'interno dell'Azienda importanti riflessioni riguardanti il tema della sostenibilità, che si tradurranno nel futuro in **sfide di settore** da accettare e in linee strategiche da adottare. Inoltre considerato il ruolo centrale della sua figura nelle attività aziendali, egli riesce a mantenere un'interlocuzione costante con gli altri responsabili aziendali, compreso il presidente del CdA, su aspetti di business legati alle **tematiche ESG**, assicurandosi così anche il coinvolgimento di tutte le figure aziendali sulle tematiche materiali prese in considerazione.





# 1.6 ETICA E INTEGRITÀ

ICP si impegna a seguire principi di etica ed integrità rispettando le normative vigenti e promuovendo comportamenti solidali tra i propri dipendenti. Questo porta ad una **consapevolezza** delle conseguenze sociali delle proprie azioni e accresce la **responsabilità aziendale** nei confronti della comunità in cui opera, prendendo decisioni che tengano conto dell'interesse pubblico e della **sostenibilità a lungo termine**.

L'etica e l'integrità sono alla base della costruzione di relazioni di fiducia con i vari stakeholder, elemento cruciale per il successo di un'azienda, poiché favorisce **collaborazioni solide e durature**. Questo impegno è stato formalizzato nella redazione di un **Codice etico** che verrà approvato nel 2023 e diffuso all'interno dell'Azienda e presso tutti gli stakeholder.

UN RIFLESSO PRATICO DEL **COMMITMENT** PRESO DALL'AZIENDA RISPETTO A QUESTE TEMATICHE È DATO DALLA VOLONTÀ AZIENDALE DI VALUTARE L'IMPLEMENTAZIONE NEI PROSSIMI ANNI DI UN PROPRIO **MODELLO DI ORGANIZZAZIONE E GESTIONE AI SENSI DEL DECRETO LEGISLATIVO N. 231/2001**.



## IL MODELLO 231

Per **modello 231** (o modello di organizzazione gestione e controllo - In breve **"MOGC"**) si intende il sistema di procedure e protocolli implementati dall'impresa, all'interno dell'organizzazione, al fine di **prevenire il manifestarsi dei rischi reato** definiti dal decalogo di reati presupposti indicati all'interno del **D. Lgs 231/01**. Il MOGC è previsto all'art 6 del medesimo decreto.

Nell'ultimo triennio:



**NON SI SONO REGISTRATI EPISODI DI CORRUZIONE ACCERTATI O AZIONI LEGALI IN CORSO O CONCLUSE IN MATERIA DI COMPORTAMENTO ANTICONCORRENZIALE.**

**NON CI SONO STATE VIOLAZIONI DELLE NORMATIVE ANTITRUST O PRATICHE MONOPOLISTICHE ALLE QUALI L'AZIENDA HA PARTECIPATO.**

**L'AZIENDA NON HA REGISTRATO CASI SIGNIFICATIVI DI NON CONFORMITÀ A LEGGI E REGOLAMENTI.**





# 2 QUALITÀ, INNOVAZIONE E SOSTENIBILITÀ DEI PRODOTTI

---

2.1

LE SFIDE GLOBALI DI  
SOSTENIBILITÀ DEL SETTORE

2.2

LA NOSTRA CATENA  
DEL VALORE

2.3

LE QUALITÀ TECNICHE  
DEL PVC



2.4

RICERCA E INNOVAZIONE

2.5

I PRODOTTI OFFERTI  
DA ICP

2.6

LA CHIAVE DEL SUCCESSO:  
FLESSIBILITÀ E QUALITÀ  
PER I NOSTRI CLIENTI



# HIGHLIGHTS DEL CAPITOLO:



COMPLETEZZA DI GAMMA,  
PREZZI COMPETITIVI,  
FLESSIBILITÀ E QUALITÀ  
(ISO 9001:2015)



TECNOLOGIA  
**4.0**

GRI 2-6  
GRI 2-25  
GRI 308-1  
GRI 406-1  
GRI 414-1



# 2.1

## LE SFIDE GLOBALI DI SOSTENIBILITÀ DEL SETTORE

Nell'ambito di un settore progressivamente attenzionato sul tema della **sostenibilità ambientale** – che nel mercato del PVC si concretizza principalmente nel **riciclo del**

**compound** e nella combinazione di **elementi meno impattanti nelle ricette dei prodotti** – ICP ha scelto di apportare il proprio contributo e intraprendere un proprio percorso.

Il **PVC**, output dell'Azienda, rappresenta una tipologia di **materiale più volte riciclabile**, che genera una **quantità esigua di scarti di produzione**, tutti valorizzati – direttamente o indirettamente – dall'Azienda. ICP sta valutando come poter sviluppare e offrire ai propri clienti una linea di prodotto a **minor impatto ambientale** e come sostituire progressivamente da alcune delle proprie ricette le sostanze potenzialmente rischiose che potrebbero avere ripercussioni in termini ambientali e di salute e sicurezza.



In questo contesto, l'Azienda sta muovendo i primi passi nella ricerca e **sviluppo di formule e soluzioni** sempre più innovative; in particolare ICP sta lavorando alla predisposizione di una **ricetta di PVC** che possa prescindere dall'**antimonio**, per il quale è inoltre difficile tracciare e monitorare gli aspetti di sostenibilità sociale e ambientale in fase di approvvigionamento, un aspetto questo che l'Azienda intende presidiare in futuro attraverso attività di monitoraggio e valutazione dei rischi nella catena di fornitura.

L'Azienda **cura con massima attenzione e cautela** i propri processi produttivi, focalizzandosi sulle attività che possono avere un impatto sulla salute e sulla sicurezza dei

propri collaboratori. In questo senso, ICP mette a loro disposizione tutti gli strumenti necessari per garantirne la loro **tutela**.

Infine, ICP pone grande importanza e applicazione nel supportare al meglio i propri clienti con la massima **flessibilità e tempestività**. Il mercato presidiato dall'Azienda è caratterizzato, infatti, da realtà di dimensioni molto variabili che richiedono un **prodotto personalizzabile** in base alle loro esigenze e fornito in maniera rapida.

Per questo motivo essa mette a disposizione dei clienti un **portafoglio molto ampio di ricette** e si rende disponibile alla creazione di prodotti a partire dalle loro necessità.





## LE PRINCIPALI SFIDE AMBIENTALI

- **SOSTITUZIONE DELLE MATERIE PRIME IMPATTANTI** negativamente sull'ambiente a favore di quelle più sostenibili.

- **CONTENIMENTO DELLE SOSTANZE INQUINANTI** generate durante l'attività di produzione.

- **CONTENIMENTO DEI CONSUMI ENERGETICI** per il funzionamento degli stabilimenti e delle conseguenti emissioni GHG.

- Rendere il prodotto **PIÙ FACILMENTE RICICLABILE** per i clienti.

- **MINIMIZZARE IL QUANTITATIVO DI SCARTI POST-PRODUZIONE** e riutilizzarli secondo un approccio di economia circolare.

- **ADOTTARE SOLUZIONI MENO INQUINANTI** in materia di trasporti dei prodotti.

## LA RISPOSTA DI ICP

ICP sta valutando di **includere fra i suoi partner** commerciali quei **fornitori impegnati**, tramite processi meno impattanti sull'ambiente (produzione di materiali bio-attribuiti). È volontà dell'Azienda coinvolgere fornitori produttori di **materiali bio interamente di origine vegetale**, per valutarne l'adozione per nuove linee di prodotto.

ICP è partner del **programma volontario "VYNIL PLUS"** e monitora i trend di sostenibilità ambientale con la partecipazione ad **incontri e momenti di condivisione**, al fine di restare sempre aggiornato e valutare l'adozione di **tecnologie e processi all'avanguardia**.

L'Azienda ha recentemente **rinnovato i macchinari** utilizzati nel proprio processo produttivo e nei primi tre mesi del 2023 ha installato un **impianto fotovoltaico** per l'approvvigionamento di energia rinnovabile.

ICP si impegna a rendere i suoi prodotti **più facilmente riciclabili e quindi più volte riutilizzabili**.

ICP **riutilizza gli scarti di post-produzione**, rivendendoli per il loro riutilizzo in altri settori industriali.

ICP sta valutando di adottare per il futuro soluzioni alternative, meno impattanti sull'ambiente, da applicare alla logistica come il **trasporto intermodale, su gomma o su rotaia**.



GRI 406-1; GRI 414-1

## LE PRINCIPALI SFIDE SOCIALI

- **GARANTIRE LA SICUREZZA** sia per la collettività che per i lavoratori durante l'utilizzo di **materiali potenzialmente tossici**.

- **MONITORARE IL TEMA DEI DIRITTI UMANI** in alcuni settori di approvvigionamento della catena di fornitura considerati più a rischio.

- **GARANTIRE IL WELLBEING AZIENDALE**

## LA RISPOSTA DI ICP

ICP presta particolare attenzione a quelle **sostanze ritenute altamente nocive** per la salute dei suoi dipendenti e non solo. La **Cloroparaffina** rientra tra le prime attenzionate dall'Azienda, che ha deciso di **sospenderne l'utilizzo** ancor prima che la legge lo prescrivesse. Inoltre, ICP sta valutando la sostituzione dell'**antimonio** dalle proprie ricette.

ICP sta valutando di strutturare un **processo di analisi, valutazione e monitoraggio** dei propri fornitori sotto il **profilo ESG**, con particolare attenzione al tema della **tutela dei diritti umani**.

ICP sta valutando di **offrire contributi e sostegno** non solo ai propri **dipendenti** ma anche alle loro **famiglie**, in particolare ai figli per mezzo, ad esempio, di **convenzioni e borse di studio**.



ICP ha scelto di adottare una **gestione integrata degli impatti ambientali, sociali ed economici** per uno sviluppo che tenga conto sia delle **sfide future** legate alle aspettative e ai bisogni delle diverse categorie di stakeholder, sia della **crescita economica**.





# 2.2 LA NOSTRA CATENA DEL VALORE

## IMPATTI UPSTREAM

- CONSUMO MATERIA PRIMA FOSSILE
- INQUINAMENTO DELL'ARIA
- CAMBIAMENTO CLIMATICO
- CORRUZIONE
- FRODE E COMPORTAMENTI ANTI-CONCORRENZIALI
- SALUTE E SICUREZZA DEI LAVORATORI
- VIOLAZIONE DEI DIRITTI UMANI
- CONTRIBUTO ALL'ECONOMIA LOCALE

## IMPATTI DIRETTI

- PRODUZIONE DI RIFIUTI NELLE OPERATIONS E POST-CONSUMO
- INQUINAMENTO DELL'ARIA
- CAMBIAMENTO CLIMATICO
- CORRUZIONE
- FRODE E COMPORTAMENTI ANTI-CONCORRENZIALI
- SALUTE E SICUREZZA DEI LAVORATORI
- VIOLAZIONE DEI DIRITTI UMANI

## IMPATTI DOWNSTREAM

- PRODUZIONE DI RIFIUTI NELLE OPERATIONS E POST-CONSUMO
- CAMBIAMENTO CLIMATICO
- CONTRIBUTO ALL'ECONOMIA LOCALE

CATENA DEL VALORE



## CATENA DI FORNITURA

ICP al fine di produrre **granulato di ottima qualità**, oltre che in larga scala, si affida a **fornitori responsabili ed efficienti**, che riescono a soddisfare nel breve tempo le frequenti richieste dell'azienda garantendone così la **tempestività e flessibilità** del processo produttivo, al fine di rispondere prontamente alle esigenze dei clienti. In questa fase ICP **acquista e ordina** le materie prime dai fornitori (additivi, stabilizzanti e carbonati), i quali principalmente si servono di lavorazione chimiche per produrre materie prime necessarie per l'attività di ICP; prima fra tutte la **resina di PVC**, risultato dell'interazione tra **cloro ed etilene**. Diversamente, solo una minima parte delle materie prime acquistate non subisce processi di trasformazione e viene estratta direttamente dal suolo, come l'Antimonio.

## LOGISTICA IN ENTRATA

L'Azienda fa poi recapitare le materie prime acquistate presso lo **stabilimento di Cotignola**, luogo in cui avviene la fase produzione vera e propria. La logistica in entrata si concretizza, quindi, nel **trasporto su gomma** di materie prime da fornitori provenienti principalmente da **Polonia, Ungheria e Francia** e in minor misura dalla **Cina**.

## OPERATIONS

Una volta avvenuta la consegna delle materie prime presso lo stabilimento, segue la fase centrale di tutta la catena del valore, la **miscelazione e combinazione** di materiali per la produzione di **compound plastificato** (granulato di PVC), che rappresenta il core business dell'azienda. Per far questo, ICP utilizza macchinari impostati ad una **temperatura di 150°**, che mescolano le materie prime, principalmente Cloro, Etilene e Resine, facendole reagire chimicamente e fisicamente tra loro (**prima "Tazza"**); fa poi **raffreddare il composto** ottenuto (**seconda "Tazza"**) ed infine lo **modula**, tramite gli additivi, stabilizzanti e plastificanti idonei, allo scopo di conferire al prodotto le proprietà e le caratteristiche (flessibilità o rigidità) richieste (**terza "Tazza"**). ICP si occupa, per una piccola parte, di attività di **"rigranulazione"** utilizzando **materiale di scarto**, che costituisce un'ottima materia prima per quelle aziende operanti nel settore della produzione di compound plastificato ottenuto quasi interamente da materiale riciclato.

## LOGISTICA IN USCITA

Una volta ottenuto, per mezzo dell'attività di produzione, la tipologia di granulato commissionato, l'Azienda tramite la logistica in uscita **fa recapitare al cliente** il prodotto richiesto.

## USO E FINE VITA DEL PRODOTTO

La fase ultima del processo della catena del valore corrisponde a ciò che avviene successivamente alla consegna del prodotto alle aziende clienti. Il **processo di smaltimento rifiuti** spetta all'utilizzatore finale, con cui ICP non ha relazioni dirette.



## 2.3 LE QUALITÀ TECNICHE DEL PVC

Il **PVC**, acronimo di policloruro di vinile, è un **polimero termoplastico sintetico** che offre diverse caratteristiche vantaggiose. Ecco alcune delle principali

### RESISTENZA CHIMICA

Il PVC è **resistente a molti agenti chimici** come acidi, alcali, oli e solventi. Ciò lo rende adatto per l'uso in **diverse applicazioni industriali**.

### BASSO COSTO

Il PVC è relativamente **economico** rispetto ad altri materiali come il legno, il metallo o la gomma. Ciò lo rende una **scelta conveniente** per una varietà di applicazioni industriali e domestiche.

### DURABILITÀ

Il PVC è un materiale **resistente e durevole**. Ha una lunga durata e può resistere a **sollecitazioni meccaniche**, come urti e deformazioni, senza subire danni significativi.

### RESISTENZA ALLA CORROSIONE

Il PVC è altamente **resistente alla corrosione** da agenti chimici aggressivi e sostanze abrasive. Questa caratteristica lo rende ideale per **tubazioni, rivestimenti** e altre applicazioni in cui è necessaria una protezione dalla corrosione.

### RESISTENZA ALLE INTEMPERIE

Il PVC è in grado di **resistere agli agenti atmosferici**, come la luce solare, l'umidità e le variazioni di temperatura, senza degradarsi significativamente. Questa caratteristica lo rende adatto per **applicazioni all'esterno**, come finestre, porte e rivestimenti per edifici.

### ISOLAMENTO TERMICO E ACUSTICO

Il PVC ha buone proprietà di **isolamento termico ed acustico**. Questa caratteristica lo rende adatto per l'**uso in finestre e porte**, contribuendo a ridurre la dispersione di calore e il rumore proveniente dall'esterno.

### FACILITÀ DI LAVORAZIONE

Il PVC è **facilmente lavorabile**, consentendo la produzione di una vasta gamma di prodotti di **diverse forme e dimensioni**. Può essere tagliato, sagomato, saldato e incollato per adattarsi alle esigenze specifiche dell'applicazione.

### RESISTENZA AL FUOCO

Il PVC è un materiale **autoestinguente**, il che significa che **non supporta la combustione** una volta che la fonte di fiamma viene rimossa. Questa caratteristica lo rende adatto per diverse applicazioni, come **isolamenti elettrici** e prodotti per la costruzione.





## 2.3 LE QUALITÀ TECNICHE DEL PVC

La produzione di ICP è prevalentemente costituita da **PVC flessibile** e solo in minor parte da **PVC rigido**; quest'ultimo è entrato a far parte del business dell'Azienda recentemente, proprio a testimonianza dell'attenzione che questa pone per **soddisfare le esigenze dei suoi clienti** e le loro richieste.

Indipendentemente dalla sua natura, sia questo rigido o flessibile, ciò che rende il compound plastificato (PVC) così richiesto è la sua **estrema versatilità** oltre che le sue **ottime proprietà fisiche**, le quali rendono il PVC un **materiale stabile** (caratteristica essenziale per prodotti che devono soddisfare **elevati standard igienici**), **resistente, longevo** (durata stimata circa cento anni), **ignifugo** e soprattutto **economico e riciclabile**. ICP ne evidenzia questo ultimo aspetto tramite l'esportazione di materiale di scarto ad aziende terze sottoforma di **"rigranulato"**.

A conferire al compound di PVC, costituito da Etilene e Cloro (Resina di PVC), le eccellenti caratteristiche dapprima descritte, sono alcuni additivi utilizzati in fase di lavorazione quali:

- **ADDITIVI SECONDARI**, responsabili di conferire **resistenza e colore** (esempio: Resine);
- **STABILIZZANTI E LUBRIFICANTI**, i quali permettono la trasformazione del PVC **evitandone la degradazione** (esempio: Borato di Zinco, che possiede ottime proprietà ignifughe ed Antimonio);
- **PLASTIFICANTI**, i principali responsabili della **flessibilità** caratterizzante la maggior parte della produzione di ICP. Sarà pertanto il quantitativo di plastificante aggiunto (esempio: Ftalati) a rendere il PVC di natura flessibile o rigida.

“

Oggi, tutti i moderni impianti di produzione di PVC (sia in Italia che all'estero) utilizzano **sistemi di produzione automatizzati** e a **ciclo chiuso e integrato**.

Questi sistemi permettono il controllo e il recupero dei sottoprodotti e **l'abbattimento delle emissioni inquinanti** derivanti dal processo.

”

PVC FORUM

“

I prodotti in PVC possono dare un **contributo positivo** a diversi obiettivi di sviluppo sostenibile (**SDG**) delle Nazioni Unite.

Per contribuire a **sradicare la povertà**, il PVC può fornire beni e servizi che sono alla base dei bisogni umani di base, rendendoli disponibili per tutti, a **costi accessibili**.

”

VYNIL PLUS

ICP NE È AZIENDA PARTNER:





# 2.4 RICERCA E INNOVAZIONE

L'**innovazione** sta assumendo per il business di ICP un **ruolo sempre più centrale** e la giovane leadership, traino dell'Azienda, si è focalizzata sin dai primi anni su questo aspetto, che si è concretizzato nel corso del tempo in opere di **ristrutturazione e ammodernamento** dello stabilimento. Altra evidenza che sottolinea l'importanza di ICP per l'innovazione risiede nella **qualità dei processi produttivi**, eseguiti negli ultimi anni anche per mezzo di tecnologie dell'**industria 4.0**, installate sia su macchinari che su strumenti di laboratorio. La qualità è ricercata anche attraverso un approccio al miglioramento continuo dei processi ispirato a **standard internazionali**.





## 2.4 RICERCA E INNOVAZIONE

### UNA PRODUZIONE...

#### ... DI QUALITÀ

Tra gli obiettivi di ICP vi è quello di realizzare l'intera linea produttiva, costituita da **cinque linee gemelle**, servendosi della **tecnologia 4.0**, proprio come accaduto per gli strumenti di laboratorio, tutti recentemente sostituiti. Un'intera gamma di **macchinari e strumenti 4.0**, condurrà ICP ad un miglioramento in termini di efficienza operativa e produttività, **risparmio energetico e "Qualità" del processo produttivo**, fattori essenziali per distinguersi nel complesso mercato del compound plastificato (PVC). La tecnologia 4.0 condurrà inoltre l'Azienda ad un risparmio imputabile alle **spese di manutenzione**. Tale innovazione consentirà infatti di ridurre il quantitativo di opere di manutenzione, per mezzo di un monitoraggio attento sarà infatti possibile limitarsi all'esecuzione di quelle preventive o strettamente necessarie.

#### ... PIÙ SOSTENIBILE

Uno tra gli obiettivi più ambiziosi di ICP è senza dubbio quello relativo alle **tematiche ambientali** e più in generale alle **tematiche ESG**. Potenziare il dipartimento di **Ricerca e Sviluppo**, rientra nella strategia futura dell'azienda anche in ottica di studiare possibili applicazioni per la creazione di una linea di prodotti **meno impattanti sull'ambiente** e la sostituzione di sostanze chimiche come l'Antimonio.

L'AZIENDA È **CERTIFICATA ISO 9001:2015**, IL SISTEMA DI GESTIONE DELLA QUALITÀ, CHE PERMETTE DI **OTTIMIZZARE I PROCESSI AZIENDALI** PER RISPONDERE NEL MODO PIÙ ADEGUATO ALLE ESIGENZE DEI CLIENTI, GARANTIRNE LA SODDISFAZIONE E RISOLVERE EVENTUALI RECLAMI.



La **"Qualità"** rappresenta per ICP un requisito essenziale ed imprescindibile, oltre che un **fattore distintivo** fondamentale per differenziarsi nel dinamico mercato in cui opera. L'importanza che l'Azienda attribuisce a tale aspetto si sostanzia nell'attenzione a tutti i processi per garantire l'**efficienza del Sistema di Gestione (SGQ)** adottato, la cui correttezza e conformità di funzionamento viene assicurata dal perseguimento degli **standard di "Qualità"** imposti dalla **norma ISO 9001:2015**, per cui l'Azienda ha ricevuto la certificazione da ente esterno nel 2022.

# 2.5 I PRODOTTI OFFERTI DA ICP

Oltre a garantire **tempestività** alle mutevoli e numerose richieste dei clienti, ICP si rende protagonista e si contraddistingue nel settore in cui opera per la **completezza di gamma** che questa da sempre offre.

Dai **prodotti "commodity"**, utilizzati per isolamenti e guaine standard, fino ai **compound** dai **requisiti più stringenti**, destinati alla produzione di cavi speciali normati e realizzati sia secondo i capitolati EU che quelli extra-EU.

Nell'ambito della diversificazione applicativa, la gamma di granulato offerta è in grado di servire una **vasta tipologia di settori**: dalle **calzature**, all'**arredamento** sino ad arrivare a quello **automobilistico** e quello relativo al **giardinaggio** e agli **articoli tecnici**.

L'aumento del numero di clienti consolidati di ICP, oltre trenta, registrati nell'arco temporale 2020-2022 ed una **crescita costante delle vendite**, rappresentano una chiara e concreta evidenza della soddisfazione dei clienti verso i prodotti offerti da ICP.

La **continua innovazione** che l'Azienda cerca di apportare ai processi produttivi e la ricerca di materie prime in linea con le richieste dei clienti, fanno del granulato prodotto un output di **elevata qualità**, ideale come materiale di base per **molteplici produzioni**.

**16%**  
TUBI  
FLESSIBILI

**1%**  
CALZATURE

**1%**  
PROFILI



Settore di appartenenza dei clienti ai quali ICP vende il compound di PVC flessibile.



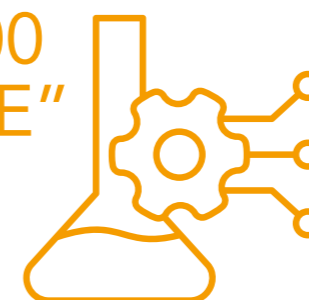
# 2.6

## LA CHIAVE DEL SUCCESSO: FLESSIBILITÀ E QUALITÀ PER I NOSTRI CLIENTI

L'attenzione di ICP al **miglioramento continuo** è frutto della combinazione di diversi fattori quali **investimenti in nuove tecnologie, qualità dei prodotti e formazione di personale specializzato**. Questi elementi consentono all'Azienda di **competere con successo** nel settore in cui opera.

Attraverso uno stabilimento in continua evoluzione, dotato di **laboratori con strumenti all'avanguardia** e di **tecnologie 4.0**, ICP si impegna a gestire i suoi processi produttivi nel massimo rispetto degli standard qualitativi. La soddisfazione del cliente non è però unicamente attribuita alla Qualità dei prodotti, ma anche all'attenzione che ICP presta per le esigenze di ogni suo cliente in termini di **flessibilità, sicurezza, tempestività ed economicità**.

LA FLESSIBILITÀ  
DI ICP STA  
"IN 2000  
RICETTE"



La flessibilità per ICP è sinonimo di **Tempestività, Qualità e Soddisfazione del cliente**. Essere tempestivi per ICP significa sapere rispondere alle richieste di Mercato anche in **situazioni di emergenza**.

Sono circa **2000 le ricette** che ad oggi ICP conta nel suo laboratorio, quasi una **"produzione customizzata"** che consente all'Azienda, per mezzo dell'aggiunta o meno di un componente piuttosto che un altro, di conferire al prodotto finale le proprietà fisico-chimiche richieste dal cliente, così da renderlo **adatto e performante in base allo scopo** che questo andrà a ricoprire (esempio: un cavo per fibra ottica dovrà essere costituito con del compound plastificato idoneo alle alte velocità di trasmissioni).

L'Azienda è inoltre costituita da **personale qualificato** sia per ciò che riguarda l'aspetto professionale e tecnico sia in merito agli aspetti legati alla **sicurezza**. Tra i principali focus di ICP rientra quello relativo al rispetto degli standard di sicurezza dei propri prodotti, in un'ottica di **salvaguardia di clienti, dipendenti e comunità**.

FLESSIBILITÀ



TEMPESTIVITÀ



QUALITÀ



SICUREZZA



PREZZO  
COMPETITIVO





# 3 GLI IMPATTI AMBIENTALI DEL NOSTRO BUSINESS



3.1

I MATERIALI UTILIZZATI  
NEI NOSTRI PRODOTTI

3.2

LA GESTIONE DEGLI  
SCARTI E DEI RIFIUTI

3.3

CAMBIAMENTO CLIMATICO  
E CONSUMI ENERGETICI

3.4

QUALITÀ DELL'ARIA



# HIGHLIGHTS DEL CAPITOLO:



**100%**

DEGLI SCARTI  
PRODOTTI DA ICP  
VENGONO  
**VALORIZZATI**

GRI 301-1  
GRI 302-1  
GRI 305-1,2,7  
GRI 306-1,2,3  
GRI 308-1



# 3.1 I MATERIALI UTILIZZATI NEI NOSTRI PRODOTTI

Le **numerose ricette** predisposte da ICP per la produzione del compound di PVC richiedono la **combinazione e miscelazione** di una pluralità di componenti eterogenee, come la **resina di PVC**, i **plastificanti**, gli **additivi** e le **cariche minerarie**. Al fine di garantire la qualità e la continuità della fornitura dei materiali utilizzati nelle proprie attività, ICP si affida a un'ampia

**pluralità di fornitori**, che riforniscono l'Azienda di quanto necessario. In questo contesto, ICP adotta un **approccio di tipo "pull"**, basato sulla ricerca della massima efficienza nella gestione e minimizzazione delle scorte. Questo approccio prescrive di **ordinare solo la quantità di prodotto necessaria** per rispondere alla domanda di mercato.



ICP produce i propri prodotti in conformità con il **Regolamento CE 1970/2006 (REACH)** ed **EC 1278/2008 (CLP)**.

Tutte le sostanze contenute nelle lavorazioni dell'Azienda sono state analizzate in merito alla loro pericolosità nell'ambito delle **schede tecniche**: solo l'Antimonio è stata valutata come sostanza **SVCH** (Sostanze estremamente preoccupanti), ma la concentrazione utilizzata dall'Azienda risulta essere **inferiore allo 0,1%** e pertanto in linea con gli standard di sicurezza e con quelli normativi.

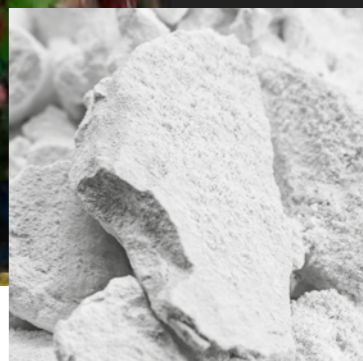
ICP si approvvigiona principalmente di **resina di PVC**, **plastificanti** e **carbonato di calcio**. Nello specifico, il peso della resina di PVC ricopre il 49% del totale delle materie prime acquistate, mentre il carbonato di calcio e le varie tipologie di plastificanti rappresentano rispettivamente il 25%. Infine, nella composizione degli acquisti di materiali che compongono il compound finale di ICP pesano in minor parte (all'incirca il restante 1%) **altre componenti**, come l'**idrossido di magnesio** e il **biossido di titanio**.

## I MATERIALI ACQUISTATI UTILIZZATI NEI PRODOTTI





# 3.1 I MATERIALI UTILIZZATI NEI NOSTRI PRODOTTI



## LE PRINCIPALI SOSTANZE UTILIZZATE DA ICP

ICP acquista presso **fornitori locali materie secondarie e di prossimità**, come bancali, pezzi di ricambio e attrezzature manutentive, materiali per imballaggi, additivi e stabilizzanti, utili per l'attività dell'Azienda, contribuendo allo **sviluppo dell'economia locale**.

Si affida in parte a partner della stessa area geografica per le attività legate al **trasporto dei propri prodotti**.

### RESINA DI PVC (Cloro+Etilene)

La Resina di PVC si presenta sottoforma di **polvere bianca**, possiede un alto livello di **resistenza chimica** ed è considerata la principale materia prima impiegata nella produzione di compound plastificato di PVC. Ciò è dimostrato dal fatto che il suo peso rappresenta il **49% del totale** dei materiali utilizzati per la produzione di compound. L'Azienda è collocata distante, in termini di catena del valore, dalla fase di produzione di questo materiale: gli stabilimenti produttori di resina sono infatti principalmente allocati in **Francia, Ungheria e Polonia**, i quali a loro volta acquistano i sottoprodotti essenziali per la produzione di resina di PVC (cloro ed etilene) da ulteriori fornitori, collocati prevalentemente in **Corea**.

### PLASTIFICANTI, tra cui gli ftalati

I plastificanti influenzano le **proprietà fisico-meccaniche** specifiche del compound di PVC, determinando la **flessibilità o rigidità** del prodotto finale. Il loro peso rappresenta circa il **25% del totale** dei materiali acquistati da ICP per la produzione di compound. L'Azienda, come nel caso della **Resina di PVC**, ricopre il ruolo di secondo acquirente rispetto alla fonte della catena del valore. ICP acquista, infatti, da **aziende terze distributrici**, principalmente situate nell'**Est Europa**, che a loro volta si riforniscono da stabilimenti principalmente situati tra **Cina e Giappone**.

### CARBONATO DI CALCIO

(ed altri stabilizzanti quali Antimonio e Borato di Zinco)

Gli stabilizzanti rappresentano composti fondamentali per la preservazione delle eccellenti **proprietà fisico-chimiche** del PVC. Rientra in questa categoria anche il **carbonato di calcio**, il cui peso è pari a circa il **25% dei materiali acquistati** per produrre il compound di ICP. Il carbonato di calcio, il borato di zinco e l'antimonio, vengono, inoltre, sfruttati nello stabilimento di ICP per le loro eccellenti proprietà ignifughe. Per quel che concerne il loro approvvigionamento, il carbonato di calcio viene **acquistato in Italia**, mentre l'antimonio e il borato di zinco provengono rispettivamente da **Cina e Germania**.

### IDROSSIDO DI MAGNESIO, BIOSSIDO DI TITANIO E RESINE (e altri additivi secondari)

Queste componenti determinano l'**aspetto estetico** e la **resistenza dei prodotti** di ICP. Il loro peso è pari a circa l'**1%** dei materiali acquistati per produrre il compound di ICP. Considerato che l'Italia non è un Paese specializzato in questo settore della chimica, per ICP risulta complicato approvvigionarsi delle resine da fornitori locali. Di conseguenza, l'Azienda si affida a stabilimenti situati in **Est Europa, America Latina e Cina**.





## 3.2 LA GESTIONE DEGLI SCARTI E DEI RIFIUTI



Il **polivinilcloruro** rappresenta una tipologia di materiale che, grazie alle sue peculiarità e alle sue destinazioni d'uso, ha degli **impatti ambientali minori** rispetto ad altri materiali utilizzabili in alternativa. Esso presenta infatti la caratteristica di essere un prodotto **completamente riciclabile** per un numero elevato di volte: il PVC può essere sempre riciclato, eccezion fatta per i casi nei quali il materiale risulta essere **degradato** – fattispecie per la quale le normative vietano ulteriori fasi di riciclo. Esso, inoltre, per le sue caratteristiche risulta essere un materiale **scarsamente deteriorabile**, in assenza di condizionamenti esterni, pertanto con un **basso rischio di contaminazione del suolo**. I prodotti composti da PVC, poi, sono caratterizzati da un'**elevata durabilità**, che rende il loro smaltimento molto meno frequente rispetto a quello di altri materiali plastici come i prodotti monouso.

Si pensi, ad esempio, ai **cavi elettrici**, principale output finale dei compound di PVC prodotti da ICP, che **hanno una vita media utile di circa 80 anni**.

La creazione di nuovi prodotti a partire dal **riciclo del PVC** determina un beneficio in termini di riduzione nell'utilizzo di nuovi materiali di origine fossile. In questo senso, è inoltre importante notare che le operazioni di riciclo del PVC non generano nuovi scarti di produzione. Il riciclo di PVC può avvenire secondo due modalità:

- **Il riciclo meccanico del PVC** prevede la **triturazione** e la **separazione** dei materiali plastici, ottenendo così il PVC rigenerato sotto forma di **granuli o scaglie**. Questo materiale riciclato può essere utilizzato per produrre **nuovi prodotti in PVC**. Durante il processo di riciclo meccanico del PVC, è importante separare il PVC dagli altri materiali presenti nella miscela, come ad esempio altri tipi di plastica o metalli. Ciò viene fatto attraverso una combinazione di metodi di separazione fisica, come la **flottazione**, la **separazione magnetica** o l'utilizzo di diversi tipi di **setacci**. Vista la presenza di una componente in cloro nel PVC, è estremamente facile per i macchinari utilizzati separarlo dalle altre tipologie di plastica.
- **Il riciclo chimico del PVC**, invece, prevede una **scomposizione chimica** del materiale plastico, tramite processi come la **depolimerizzazione** o la **pirolisi**. Durante

questi processi, il PVC viene scomposto in composti di base, che possono essere utilizzati per la produzione di **nuovi materiali** o per **scopi energetici**. La depolimerizzazione del PVC può produrre monomeri di cloruro di vinile (VCM), che a loro volta possono essere utilizzati per sintetizzare il PVC vergine. Questo processo richiede una **separazione accurata** dei contaminanti presenti nel materiale plastico riciclato. La **pirolisi**, invece, è un processo che sottopone il PVC a temperature elevate in assenza di ossigeno, producendo olio, gas e carbone. Questi prodotti possono essere utilizzati per la **produzione di energia** o come **materie prime per altre industrie**.

In alternativa, il PVC può essere utilizzato nella **produzione di nuova energia** attraverso la sua **termovalorizzazione**. Il vantaggio di questa applicazione, che prevede la **generazione di energia elettrica o termica** attraverso un processo di conversione del calore generato dalla combustione dei rifiuti in un forno, è quello di ridurre l'utilizzo di fonti non rinnovabili nella generazione dell'energia. Questo processo si preoccupa anche dei suoi scarti, trattando i fumi rilasciati in un percorso che elimina le sostanze inquinanti e destinando a smaltimento o a recupero i rifiuti residui.



## 3.2 LA GESTIONE DEGLI SCARTI E DEI RIFIUTI

I processi di produzione di ICP sono caratterizzati da una forte capacità di valorizzazione degli scarti generati.

Nello specifico:

### LA MATTAROZZA

Si tratta di **una matassa solida di PVC** dalla forma solitamente **conica** che si forma in corrispondenza del tappo dell'estrusore al momento della pulizia dei macchinari.

ICP VALORIZZA  
**48**  
**TONNELLATE**  
DI MATTAROZZA  
ALL'ANNO.

### LE POLVERI

Generate prevalentemente in **fase di avvio di produzione**, nel momento in cui il macchinario viene portato a regime.

ICP VALORIZZA  
**32**  
**TONNELLATE**  
DI POLVERI  
ALL'ANNO.

### LA FLOREALE

Un vero e proprio prodotto ricavato da **scarti di produzione**, il cui nome è dovuto al fatto che si forma a partire da compound di linee, prodotti e colori diversi che gli attribuiscono un **effetto multicolore**.

ICP VALORIZZA  
**254**  
**TONNELLATE**  
DI FLOREALE  
ALL'ANNO.



## 3.2 LA GESTIONE DEGLI SCARTI E DEI RIFIUTI

### I RIFIUTI DI ICP

Attualmente ICP riutilizza all'interno del proprio ciclo produttivo una piccola parte degli scarti interni e il resto degli **scarti prodotti viene valorizzato e commercializzato ai rigranulatori**, i quali li polverizzano e li utilizzano nella produzione di **nuovo compound**. Inoltre, l'Azienda si impegna a minimizzare i rifiuti che potrebbero generarsi a causa di eventuali prodotti non in linea con le esigenze dei propri clienti, adottando, in ordine sequenziale, i **seguenti approcci**:

- **PROPORRE AL CLIENTE DI UTILIZZARLI IN CONDIZIONI DI LAVORO DIVERSE;**
- **APPLICARE UNO SCONTO AL CLIENTE AL FINE DI NON RITIRARE LA PARTITA;**
- **RITIRARE I MATERIALI PER RIPROPORLI AD ALTRI PARTNER COMMERCIALI IL CUI BUSINESS MEGLIO SI ADATTA ALLA TIPOLOGIA DI PRODOTTO.**

Dalla valorizzazione indiretta degli scarti di ICP emergono nuove tipologie di prodotti come, ad esempio, il **"sottostrato" dei tubi da giardino**.

Tutto ciò che non può essere riutilizzato diventa rifiuto, la cui **corretta gestione** è di fondamentale importanza per ICP. In questo contesto, l'Azienda è infatti attenta a garantire che tutti i rifiuti generati nell'ambito dello svolgimento delle proprie attività vengano trattati **secondo la normativa in vigore**.

Infatti, ICP si occupa di compilare regolarmente un **registro dei rifiuti divisi per codice EER** e di tenere costantemente aggiornato un formulario atto a dichiarare la movimentazione dei rifiuti, che al termine del loro ciclo di vita vengono affidati ad **aziende certificate** per un loro **corretto smaltimento**.

È possibile classificare **quattro principali categorie di rifiuti**:

- **Componenti di macchinari e impianti**, solitamente rappresentati da **materiali metallici**: negli ultimi anni, l'Azienda sta portando avanti un processo di ammodernamento dei propri impianti. La dismissione dei macchinari obsoleti ha determinato, in questo senso, la produzione di rifiuti metallici.
- **Imballaggi delle materie prime acquistate**, sia pericolose che non, prevalentemente in plastica. Principalmente si tratta dei cosiddetti **"Big Bags", sacchi di imballaggio molto grandi** che – insieme agli altri rifiuti plastici generati dall'Azienda – rappresentano circa dieci tonnellate di peso.
- **Carta, derivante da imballaggi e packaging** e da utilizzo nel corso delle attività quotidiane aziendali;
- **Soluzioni acquose di scarto**, derivanti da attività di raffreddamento degli impianti e non più utilizzabili nel processo.

NEL 2022 ICP HA PRODOTTO  
**43,12**  
TONNELLATE  
DI RIFIUTI DI DIVERSA  
TIPOLOGIA

Anno	2020	2021	2022
Tonnellate di granulato prodotto	15.368	21.173	20.912
Tonnellate di rifiuti prodotti	16,27	28,34	43,12



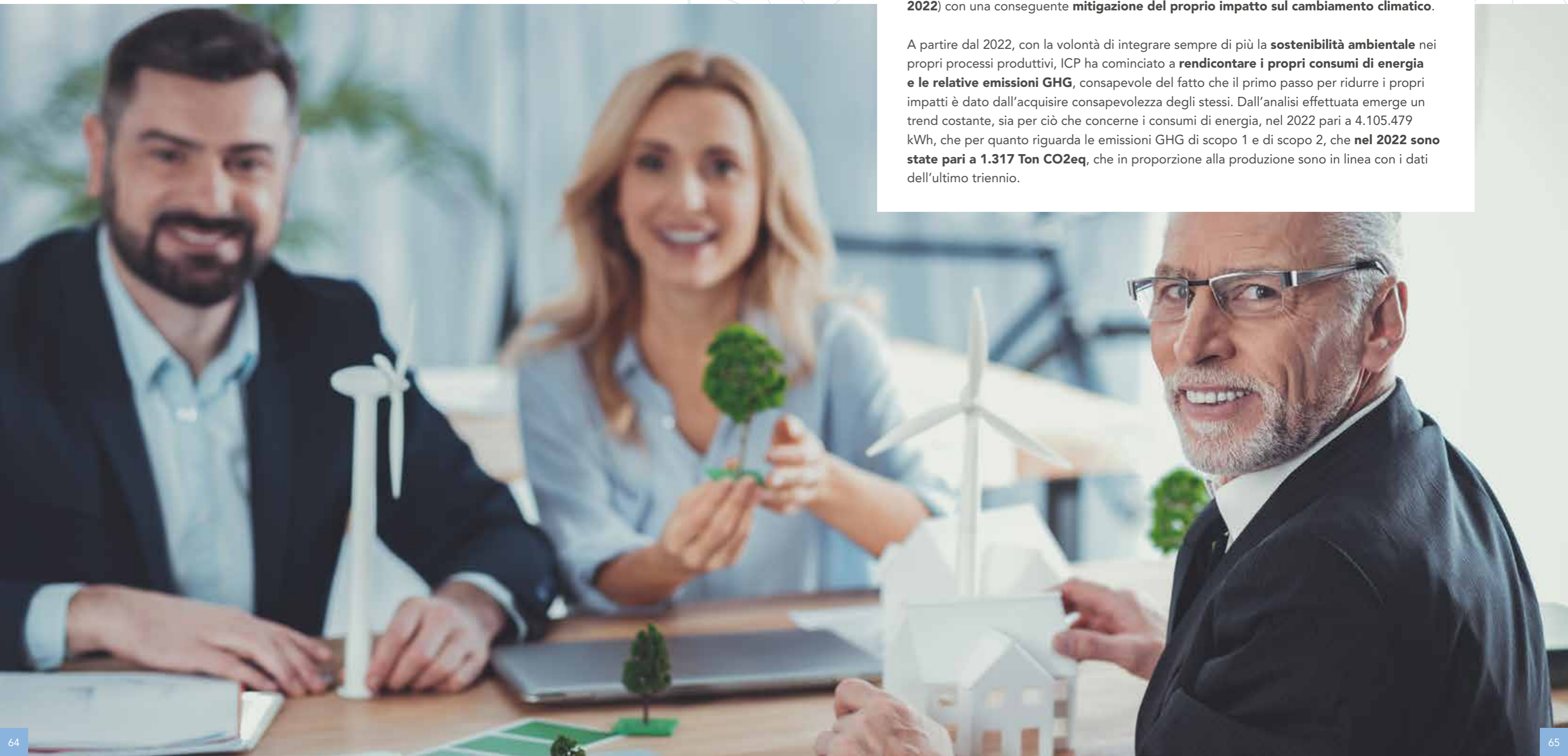
# 3.3

## CAMBIAMENTO CLIMATICO E CONSUMI ENERGETICI

I processi produttivi di ICP determinano principalmente un **consumo di energia elettrica**, derivante dall'utilizzo di **macchinari** per un numero elevato di ore al giorno e dalla programmazione periodica di cicli continui. Viceversa, le attività aziendali non prevedono un elevato consumo di combustibili: il **consumo di gas naturale** di ICP è legato esclusivamente all'utilizzo di **caldaie dal consumo ridotto**, mentre quello di **diesel e benzina** è determinato dall'utilizzo di tre vetture aziendali. Di conseguenza, l'Azienda si trova a generare principalmente **emissioni GHG indirette** (scope 2).

Il **percorso di modernizzazione degli impianti** e l'integrazione delle **tecnologie dell'industria 4.0** nell'ambito dei propri processi produttivi ha portato ad un **miglioramento della produttività** e a una riduzione dell'energia utilizzata per tonnellata di prodotto (passando da una media di 214 kW/ton del 2016 a una media di **199 kW/ton del 2022**) con una conseguente **mitigazione del proprio impatto sul cambiamento climatico**.

A partire dal 2022, con la volontà di integrare sempre di più la **sostenibilità ambientale** nei propri processi produttivi, ICP ha cominciato a **rendicontare i propri consumi di energia e le relative emissioni GHG**, consapevole del fatto che il primo passo per ridurre i propri impatti è dato dall'acquisire consapevolezza degli stessi. Dall'analisi effettuata emerge un trend costante, sia per ciò che concerne i consumi di energia, nel 2022 pari a 4.105.479 kWh, che per quanto riguarda le emissioni GHG di scopo 1 e di scopo 2, che **nel 2022 sono state pari a 1.317 Ton CO<sub>2</sub>eq**, che in proporzione alla produzione sono in linea con i dati dell'ultimo triennio.





# 3.3 CAMBIAMENTO CLIMATICO E CONSUMI ENERGETICI

ICP ha adottato un **approccio proattivo** e orientato al futuro rispetto al tema del cambiamento climatico e della riduzione dei consumi, manifestando la volontà di **estendere il proprio impegno** anche negli anni a seguire. A partire dai primi mesi del 2023, infatti, ICP ha attivato un **impianto fotovoltaico da 425 kW**, che aiuterà l'Azienda a coprire i propri consumi di energia elettrica con una quota di **energia "verde"** stimata all'incirca per il **10% del**

**fabbisogno energetico** e diminuirà anche l'impatto delle emissioni climalteranti. Inoltre, ICP intende proseguire nei prossimi anni il percorso già avviato di **ammodernamento dei propri impianti**, il quale avrà senz'altro ripercussioni positive in termini di efficienza e di riduzione dei consumi generati da una progressiva sostituzione dei macchinari più datati con **elementi tecnologicamente all'avanguardia**.



Quando si parla di **Scope 1** si fa riferimento alle **emissioni dirette generate dall'Azienda**, attraverso fonti proprie o da essa controllate, legate all'utilizzo di **combustibili fossili** (gas naturale, diesel e benzina, gas refrigeranti, ecc). I macchinari del processo produttivo di ICP non fanno uso di combustibili fossili; per questo motivo, **l'Azienda emette un quantitativo limitato di emissioni Scope 1** (24,1 Ton CO2eq), legato principalmente alle caldaie a gas naturale e ai veicoli della flotta a diesel e benzina.



SCOPE 1



Quando si parla di **Scope 2** si fa riferimento alle **emissioni indirette generate dall'Azienda** legate al **consumo di energia elettrica** generata fuori dalla sede aziendale, ma consumata nell'ambito delle proprie attività. ICP basa i propri processi di trasformazione del prodotto su macchinari alimentati ad energia elettrica; per questo motivo, le **emissioni Scope 2** (1.293,23 Ton CO2eq) **rappresentano la tipologia principale** di emissioni di gas serra aziendali.

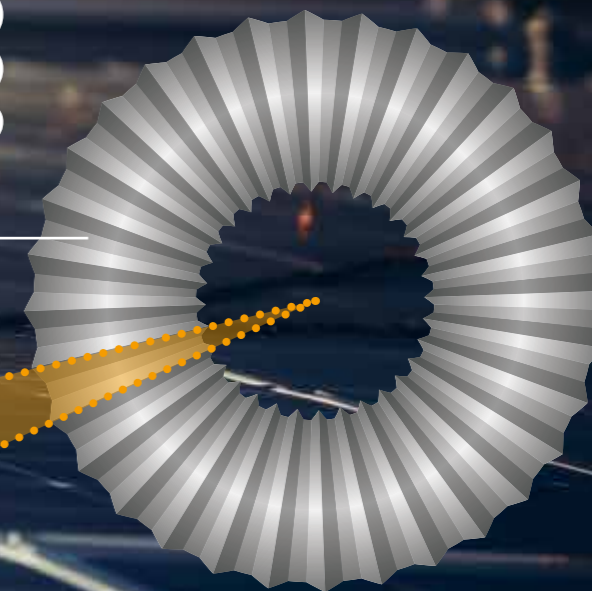


SCOPE 2

DISTRIBUZIONE DELLE EMISSIONI GHG DI ICP

98%  
SCOPE 2

2%  
SCOPE 1







## PROSSIMI PASSI...

Il processo di miglioramento continuo che caratterizza ormai da anni ICP ha condotto l'Azienda a porsi l'obiettivo futuro di implementazione di un **Sistema di Gestione Ambientale (SGA)**, fissando delle milestones al fine di ottenere entro il 2023 anche la **certificazione ISO 14001:2015**.

Si tratta di una **norma internazionale** di natura volontaria, applicabile a tutte le tipologie di aziende, che delinea le modalità attraverso cui si deve istituire un sistema di gestione ambientale efficiente.

### La certificazione ISO 14001 include:

- LE MODALITÀ ATTRAVERSO CUI **STABILIRE, IMPLEMENTARE, MANTENERE E MIGLIORARE** UN SISTEMA DI GESTIONE AMBIENTALE;
- **LA DEFINIZIONE DEGLI OBIETTIVI** DA PRENDERE NECESSARIAMENTE IN CONSIDERAZIONE DALLE NORMATIVE LEGALI E DEGLI ASPETTI AMBIENTALI SIGNIFICATIVI;
- LE MODALITÀ DI PREPARAZIONE DELLA **POLITICA AMBIENTALE**.



Nel novembre 2022 ICP ha conseguito la **certificazione ISO 50001**. Si tratta di uno schema appartenente al più ampio disegno di norme istituite dalla **International Organization for Standardization (ISO)**, legata all'implementazione di sistemi di gestione dell'energia. Obiettivo che vi è alla base è quello di fornire dei requisiti e delle linee guida per l'implementazione di un sistema di gestione utile a perseguire un **miglioramento delle prestazioni energetiche**, una **riduzione dei consumi**, un **incremento dell'efficienza energetica** e una conseguente **riduzione dei costi**.

Il conseguimento da parte di ICP della certificazione è inquadrabile nel più ampio percorso intrapreso dall'Azienda di miglioramento della produttività, dell'efficienza e della mitigazione degli impatti ambientali.

**Il primo step** percorso dall'Azienda nell'implementazione del proprio sistema di gestione dell'energia è stato **svolgere l'analisi energetica** del proprio sito produttivo, che ha avuto luogo nei mesi di aprile e maggio 2022. Essa ha consentito di **tracciare un quadro completo** dello stato dell'arte, mediante l'elaborazione dei dati disponibili, di quelli provenienti dalle misure dirette e di quelli raccolti durante i sopralluoghi. L'analisi energetica ha permesso a ICP di individuare **gli usi significativi dell'energia** all'interno dei processi aziendali al fine di **stabilire**

**delle priorità** per la gestione dell'energia e l'allocatione delle risorse. I consumi sono stati ricondotti a **tre tipologie di attività** in funzione del tipo di utilizzo energetico: **attività principali** (es. estrusore, turbo miscelazione), **servizi ausiliari** (es. dosaggio plastificanti, stoccaggio e preparazione materie prime) e **servizi generali** (es. illuminazione, consumi uffici). Le **attività principali** risultano incidere per il **79%** dei consumi energetici, i **servizi ausiliari per il 19%** e i **servizi generali per il 2%**. In questo contesto, le fasi di estrusione e di turbo miscelazione rappresentano le fasi più **energy-intensive** dei processi aziendali. L'analisi energetica ha inoltre consentito ad ICP di portare avanti le fasi successive, identificando le opportunità di miglioramento dell'efficienza energetica e ponendosi i seguenti obiettivi di miglioramento:

- **RIDUZIONE**, nel biennio 2022-2024, del 5% del **consumo di energia** elettrica dello stabilimento per kg di prodotto rispetto al 2021, anno adottato come baseline. Al momento i risultati conseguiti sono in linea con l'obiettivo prefissato; resta fermo che l'Azienda potrà fare una valutazione definitiva nel 2024;
- **MONITORAGGIO** di almeno il 60% dei consumi di energia elettrica;
- **RIDUZIONE DEL CONSUMO** dell'impianto di aria compressa al di sotto di 0,11 kWh/mc.



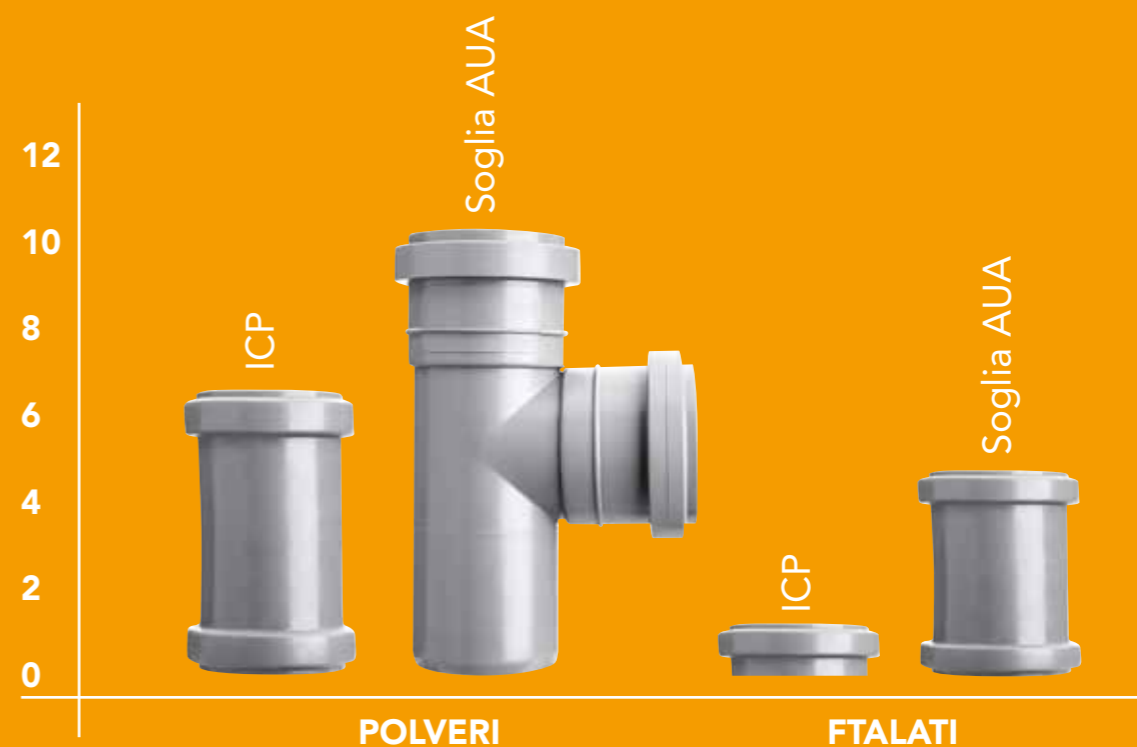


# 3.4 QUALITÀ DELL'ARIA

I processi produttivi di ICP comportano l'emissione di inquinanti che necessitano di essere **monitorati e gestiti**. In questo senso, l'Azienda risulta **essere conforme** a quanto prescritto dalle normative e nei parametri indicati nell'**Autorizzazione Unica Ambientale (AUA)**.

Infatti, sulla base delle indagini effettuate e dei riscontri emersi, con riferimento alle emissioni atmosferiche nel 2022 **l'Azienda si è confermata ben al di sotto dei requisiti di legge**. In particolare, con riferimento ai valori legati alle **polveri totali** si è attestata a **6,75 mg/Nmc** a fronte di un limite di 10 mg/Nmc previsto dall'AUA, mentre per gli **ftalati** ha registrato un valore pari a **0,048 mg/Nmc** a fronte di un limite di 5 mg/Nmc.

Nello specifico, le fasi delle attività aziendali da cui hanno origine le emissioni in atmosfera sono legate alla **movimentazione delle materie prime** dai silos, alle attività di **estrusione** e a quelle di **pesatura colori**. In corrispondenza delle varie fasi di lavorazione, ad esclusione dello sfiato cisterna plastificati e dei punti afferenti gli estrusori, l'Azienda ha installato **idonei sistemi di abbattimento** per il materiale particellare, costituiti da **filtri a maniche** che trattengono le polveri prodotte. Questi filtri sono realizzati con una particolare tipologia di materiali che consente il passaggio dei gas, bloccando contemporaneamente le polveri.





# 4 L'ATTENZIONE PER LE NOSTRE PERSONE

4.1

IL NOSTRO TEAM

4.2

LA SALUTE E LA SICUREZZA  
DELLE PERSONE



4.3

LA CURA E IL BENESSERE  
DELLE PERSONE



# HIGHLIGHTS DEL CAPITOLO:



**50%**  
DI DONNE  
NEI RUOLI  
DI QUADRI E  
IMPIEGATI



**25**  
COLLABORATORI



**93%**  
DEI COLLABORATORI  
DI ICP  
SONO ASSUNTI A  
TEMPO INDETERMINATO

GRI 2-7  
GRI 2-8  
GRI 2-30  
GRI 401-1

GRI 403-1  
GRI 403-2  
GRI 403-3  
GRI 403-4

GRI 403-5  
GRI 403-6  
GRI 403-7  
GRI 403-9

GRI 406-1



# 4.1

## IL NOSTRO TEAM



La creazione di un **prodotto su misura** dei propri clienti, garantito con **tempestività** e in maniera **flessibile** rispetto alle loro esigenze non può prescindere dal coinvolgimento e dal contributo dei collaboratori di ICP. Consapevole di ciò, l'Azienda ha costituito un **ambiente di lavoro confortevole e sicuro** per i propri dipendenti, inseriti all'interno di struttura aziendale agile, dove le assunzioni e le valutazioni del personale sono basate su **principi meritocratici**. La squadra di ICP è composta da **persone di diverso genere, età ed etnia** che vanno a comporre un ambiente aperto e inclusivo. In questo senso, va sottolineato come in Azienda non si siano mai verificati episodi di discriminazione. A caratterizzare l'ambiente di lavoro di ICP è, inoltre, un **clima familiare** e al contempo **professionale**, legato alla conduzione familiare dell'Azienda, che ha permesso nel tempo l'instaurarsi di un solido **rapporto di fiducia tra dipendenti ed Alta direzione** e di affrontare in maniera diretta e tempestiva tutte le criticità emerse nell'ordinaria gestione aziendale.

I **valori fondanti del team di ICP**, attraverso i quali l'Azienda persegue il successo e raggiunge gli obiettivi prefissati, sono **professionalità, correttezza e consapevolezza** del proprio e dell'altrui ruolo in una visione sistemica e in un assetto organizzativo ben delineato. In questo senso, nel costituire il suo organico la leadership aziendale ha scelto di coinvolgere nella sua struttura **figure formate, professionisti e specialisti** del settore.





## 4.1 IL NOSTRO TEAM



Nel 2022 l'organico di ICP ha potuto contare sul **contributo di 29 persone**, di cui la maggioranza è rappresentata da **dipendenti assunti a tempo indeterminato e full-time**.

Considerata la natura del suo business, ICP arruola nell'ambito della sua **produzione esclusivamente figure maschili**. A dispetto di ciò, **nei ruoli amministrativi le donne** rappresentano il 50% del totale.

Viste le caratteristiche dei propri processi produttivi, l'Azienda si è avvalsa inoltre della collaborazione di **19 lavoratori autonomi, 3 collaboratori e 2 lavoratori interinali**.

Tutti i collaboratori di ICP sono coperti da contrattazione collettiva.

### DIPENDENTI PER TIPOLOGIA DI CONTRATTO

Genere	2020	2021	2022
<b>FULL-TIME</b>			
Donne	4	4	4
Uomini	20	23	23
<b>Totale</b>	<b>24</b>	<b>27</b>	<b>27</b>
<b>PART-TIME</b>			
Donne	1	2	1
Uomini	0	0	1
<b>Totale</b>	<b>1</b>	<b>2</b>	<b>2</b>
<b>TEMPO INDETERMINATO</b>			
Donne	5	6	5
Uomini	18	20	22
<b>Totale</b>	<b>23</b>	<b>26</b>	<b>27</b>
<b>TEMPO DETERMINATO</b>			
Donne	0	0	0
Uomini	2	3	2
<b>Totale</b>	<b>2</b>	<b>3</b>	<b>2</b>
<b>TOTALE</b>	<b>25</b>	<b>29</b>	<b>29</b>



# 4.2

## LA SALUTE E LA SICUREZZA DELLE PERSONE



ICP dedica la massima priorità alla **tutela della salute e della sicurezza dei propri collaboratori**: a questo scopo, l'Azienda ha adottato ogni meccanismo e misura necessaria al fine di **minimizzare il rischio** che si verifichino **infortuni**. In questo senso, ICP è allineata a quanto prescritto dal punto di vista normativo e pone un **focus** particolare sul tema, soprattutto in considerazione del rischio legato all'utilizzo di alcune **sostanze pericolose**, quali antimonio e borato di zolfo, attualmente previste nelle ricette aziendali. In questo contesto, l'**assenza di infortuni nell'ultimo triennio** nell'ambito delle attività aziendali testimonia gli sforzi dell'Azienda nell'assicurare la sicurezza dei propri collaboratori.



ICP, inoltre, in conformità con quanto richiesto dalla normativa, fornisce a tutti i suoi dipendenti e collaboratori dei **dispositivi di protezione individuali idonei** allo svolgimento delle proprie mansioni: nello specifico, essi usufruiscono di **"DPI di terza categoria"**, come l'**elmetto**, e altre tipologie di DPI come **cuffie, mascherine FFP2/FFP3 e abbigliamento anti-infortunistico**.



In compliance con quanto prescritto dalla normativa e con lo scopo di creare una **"cultura della sicurezza"** in Azienda, volta a sensibilizzare e formare le proprie persone rispetto al tema, ICP ha istituito un processo di **formazione e addestramento** su tematiche legate ai temi di sicurezza sul luogo di lavoro: ad esempio, tutti i dipendenti sono sottoposti al **corso di formazione "Sicurezza nel luogo di lavoro"** dalla durata **16 ore**.



ICP ha implementato un **Documento di Valutazione del Rischio (DVR)**, aggiornato costantemente, avente la finalità di **identificare, mappare e delineare** le modalità di gestione dei rischi ritenuti rilevanti in relazione alle attività aziendali. Grazie ai processi delineati all'interno del DVR, l'Azienda si preoccupa anche di predisporre azioni preventive utili al **contenimento dei rischi**.



## 4.2 LA SALUTE E LA SICUREZZA DELLE PERSONE

L'Azienda, con il **supporto del Medico Competente**, redige con cadenza annuale la **"Relazione sanitaria"**, nella quale, in base a quanto emerso dalle visite sanitarie effettuate, viene riportato un **quadro complessivo** dello stato di salute dei dipendenti. Viene dunque

valutata la loro **idoneità alla mansione specifica** e viene verificata l'assenza di **condizioni di salute** incompatibili con una corretta gestione dei fattori di rischio a cui le varie persone sono esposte, in base alla mansione specifica.

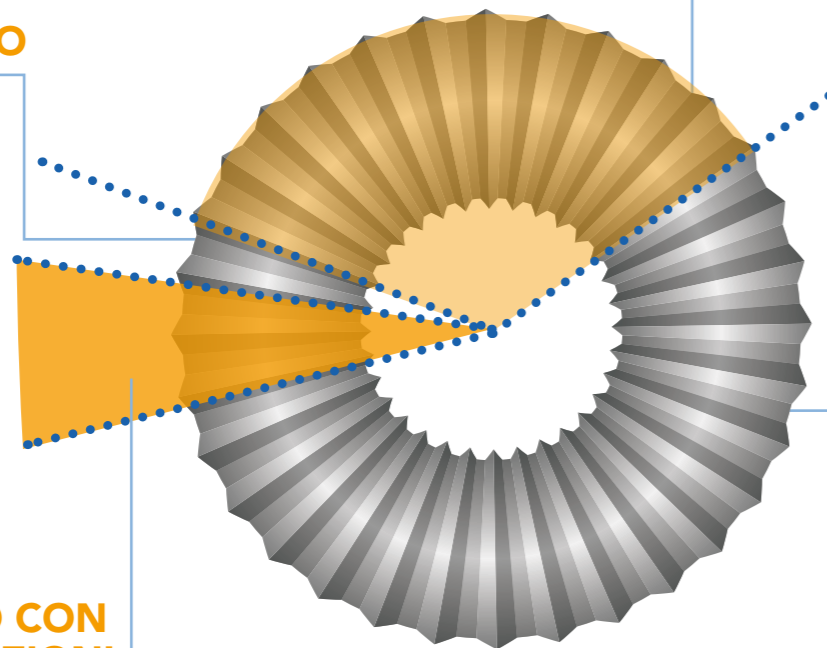
### GRAFICO DI IDONEITÀ

**3%**  
GIUDIZIO  
NON  
ESPRESSO

**35%**  
IDONEO CON  
PRESCRIZIONI

**6%**  
IDONEO CON  
PRESCRIZIONI  
E LIMITAZIONI

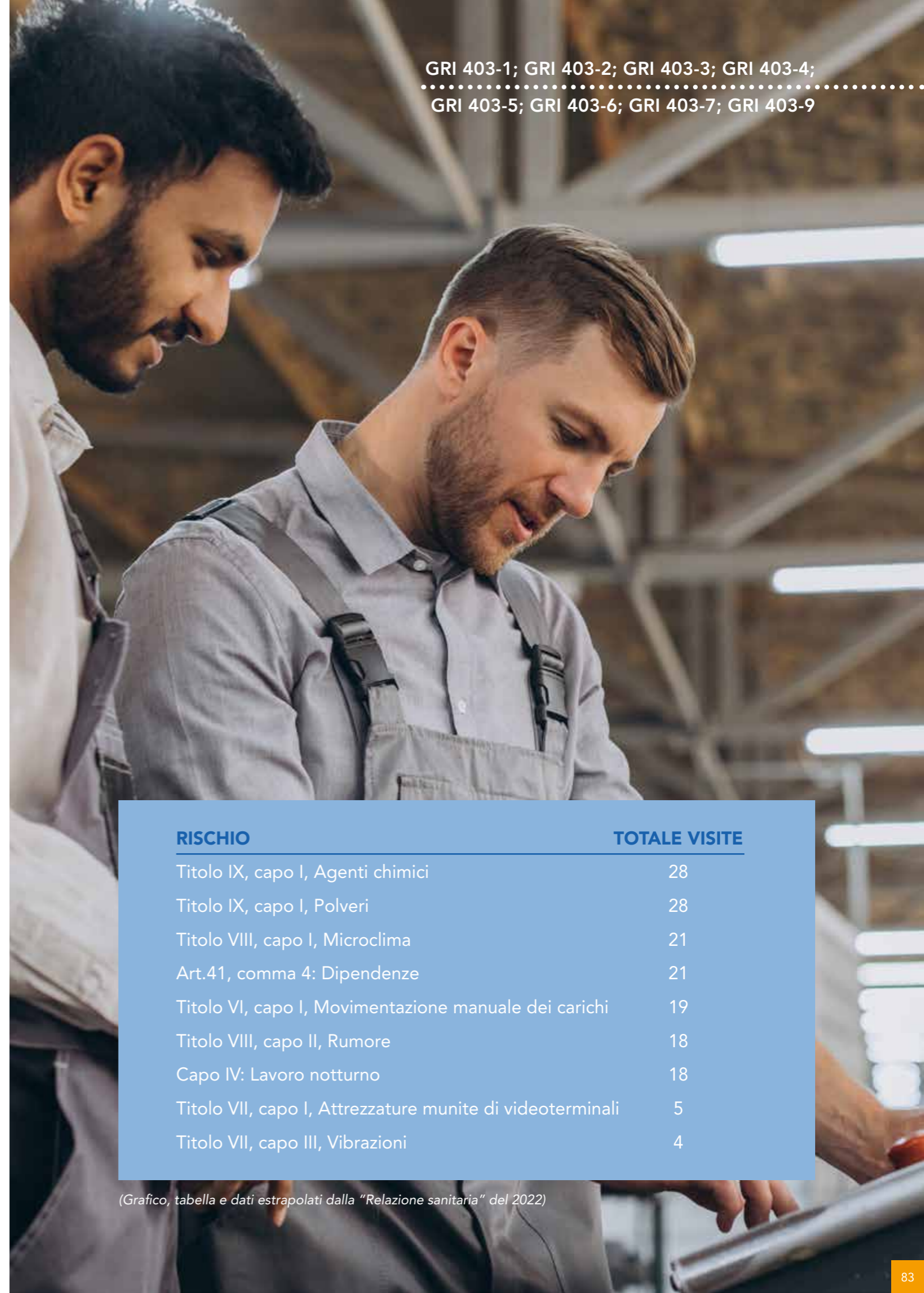
**56%**  
IDONEO



GRI 403-1; GRI 403-2; GRI 403-3; GRI 403-4;  
GRI 403-5; GRI 403-6; GRI 403-7; GRI 403-9

RISCHIO	TOTALE VISITE
Titolo IX, capo I, Agenti chimici	28
Titolo IX, capo I, Polveri	28
Titolo VIII, capo I, Microclima	21
Art.41, comma 4: Dipendenze	21
Titolo VI, capo I, Movimentazione manuale dei carichi	19
Titolo VIII, capo II, Rumore	18
Capo IV: Lavoro notturno	18
Titolo VII, capo I, Attrezzature munite di videoterminali	5
Titolo VII, capo III, Vibrazioni	4

(Grafico, tabella e dati estrapolati dalla "Relazione sanitaria" del 2022)





## 4.2 LA SALUTE E LA SICUREZZA DELLE PERSONE

ICP ha provveduto ad individuare, all'interno del proprio organico, una **risorsa** dotata di adeguate conoscenze in **materia ingegneristica**, al fine di ricoprire il **ruolo di R.S.P.P.** (Responsabile del Servizio di Prevenzione e Protezione).

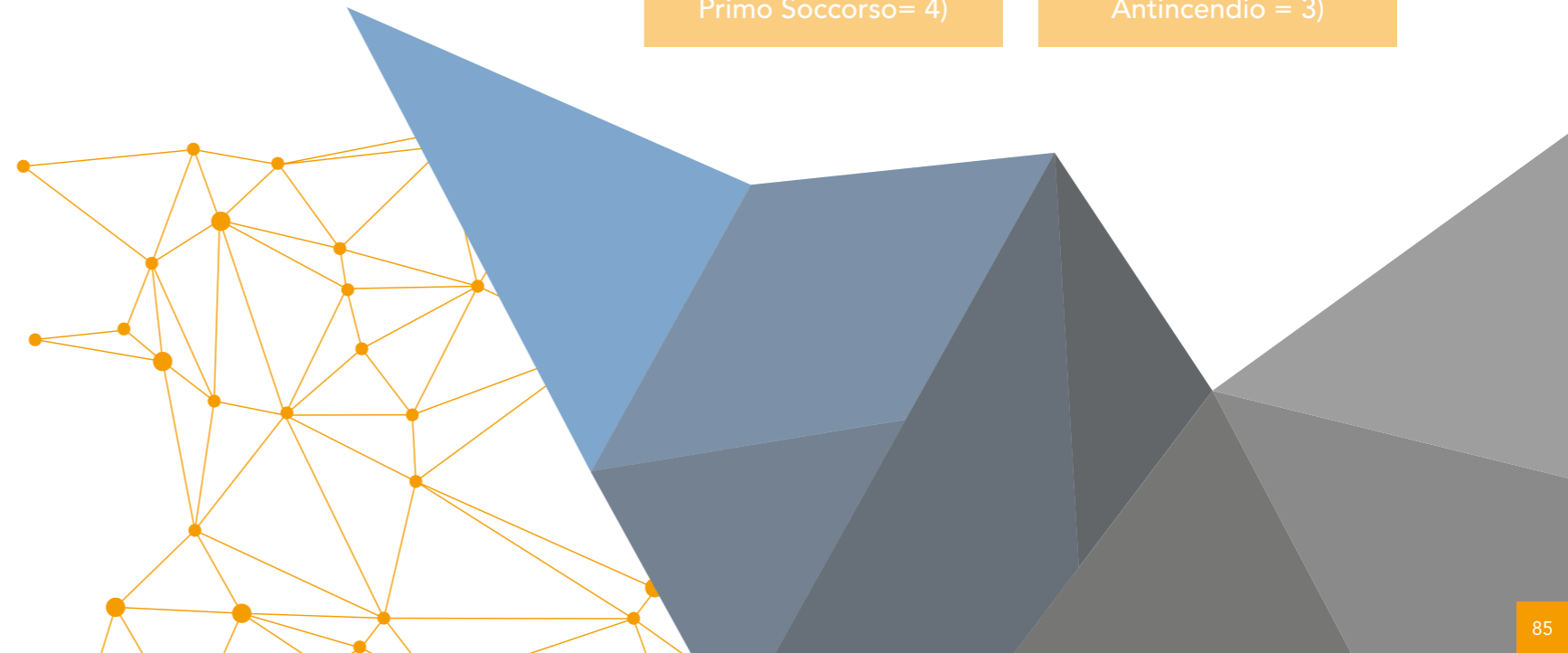
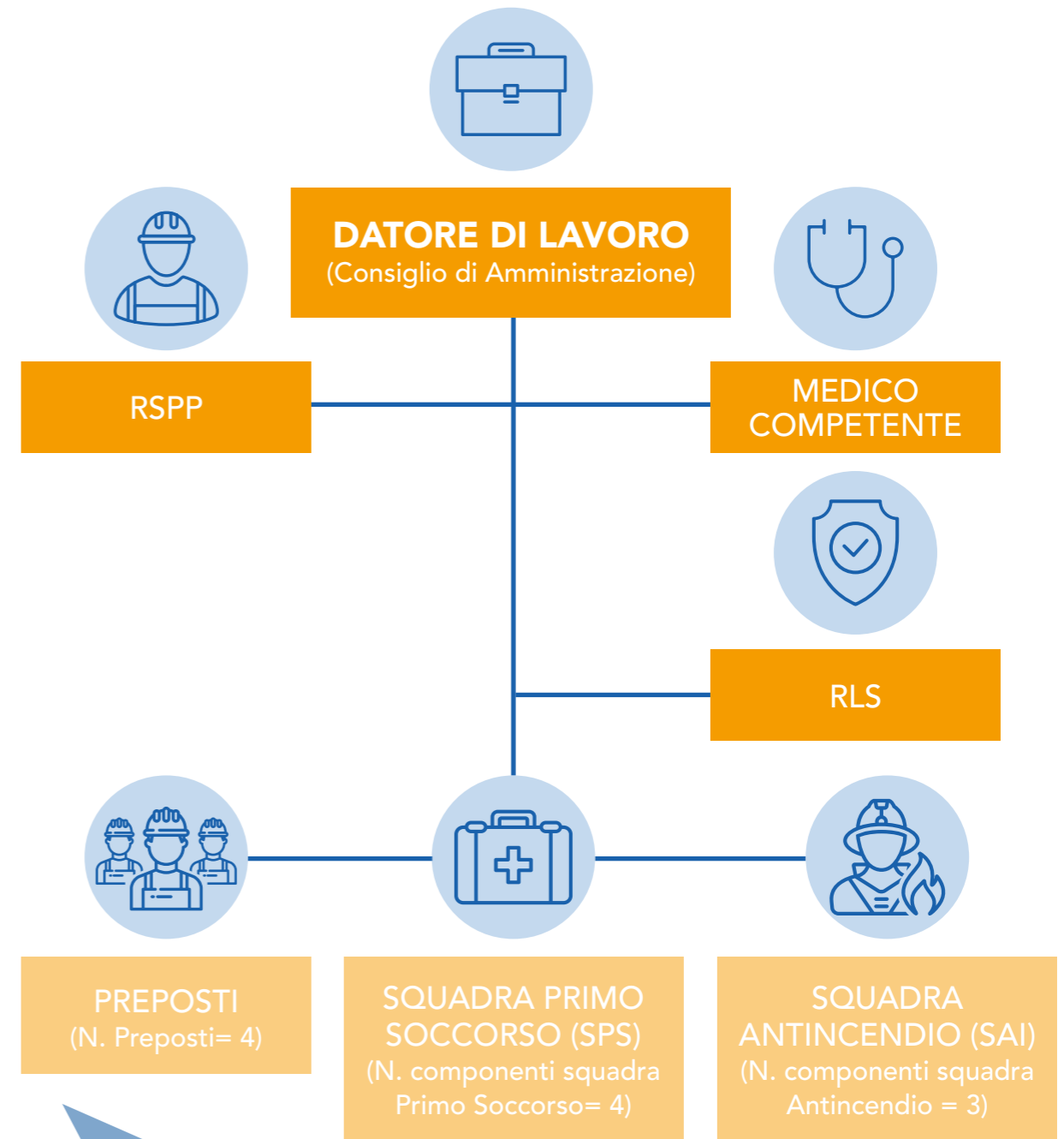
La figura dell'RSPP è importante perché contribuisce a **garantire un ambiente di lavoro sicuro**, a **rispettare le normative vigenti**, a **ridurre i costi** derivanti dagli incidenti sul lavoro e a **migliorare l'immagine aziendale**. I compiti che deve svolgere sono esplicitati nell'**art. 33 del D.lgs. 81/2008 e s.m.i.** e si riportano di seguito i principali motivi che rendono questo ruolo fondamentale:

- SICUREZZA DEI LAVORATORI:**  
 L'RSPP ha il compito di **garantire la sicurezza e la salute dei lavoratori** all'interno dell'azienda. Si occupa di **individuare i rischi** presenti nell'ambiente di lavoro, valutarli e adottare le misure necessarie per prevenirli o ridurli al minimo. Questo aiuta a creare un **ambiente di lavoro sicuro** e a prevenire infortuni e malattie professionali.
- RISPETTO DELLE NORMATIVE:**  
 L'RSPP ha il compito di assicurarsi che **l'azienda rispetti tutte le normative e le leggi** in materia di salute e sicurezza sul lavoro. Monitora l'applicazione delle norme e si assicura che vengano adottate tutte le **misure preventive necessarie**. Questo aiuta a evitare sanzioni e problemi legali per l'azienda.

- RIDUZIONE DEI COSTI:**  
**Investire nella prevenzione e nella sicurezza sul lavoro** può comportare una riduzione dei costi a lungo termine. Gli infortuni sul lavoro possono causare interruzioni delle attività, assenze dei lavoratori, costi di indennizzo e riduzione della produttività. L'RSPP **aiuta a identificare e gestire i rischi, riducendo la probabilità di incidenti e i conseguenti costi associati**.
- COINVOLGIMENTO DEI DIPENDENTI:**  
 L'RSPP può coinvolgere i dipendenti nell'implementazione delle misure di prevenzione e sicurezza. Promuovendo la **formazione** e la **consapevolezza**, l'RSPP può **sensibilizzare i lavoratori** sull'importanza di seguire le procedure corrette e adottare comportamenti sicuri. Questo contribuisce a creare una **cultura della sicurezza** all'interno dell'azienda.

Nello specifico, le principali attività operative svolte dall'RSPP all'interno di ICP sono:

- Redigere il D.V.R.**, in collaborazione con il **Datore di Lavoro** ed il **Medico Competente**;
- Emettere e revisionare** il Programma di miglioramento dei livelli di sicurezza;
- Recepire le limitazioni/prescrizioni di idoneità** alla mansione rilasciate dal Medico Competente;
- Recepire il protocollo redatto dal Medico Competente**, nonché la relazione annuale redatta a cura dal medesimo, in cui sono riportati in forma anonima ed aggregata i risultati delle visite mediche effettuate.





# 4.3 LA CURA E IL BENESSERE DELLE PERSONE

Il successo aziendale passa necessariamente dal **benessere dei dipendenti** e ICP, consapevole di ciò, si impegna costantemente per creare un **ambiente di lavoro salubre** e per predisporre tutte le condizioni necessarie per lo sviluppo di un clima stimolante e di un contesto ben organizzato. La creazione del **giusto clima**, in cui i dipendenti possano lavorare in sicurezza, con **professionalità** e con **serenità**, esprimendo liberamente la propria diversità rispetto ai colleghi, rappresenta – secondo l’Azienda – un presupposto fondamentale per massimizzare contemporaneamente il benessere delle proprie persone e i **risultati aziendali**.

Nel corso degli ultimi anni, ICP ha portato a termine vari **interventi nelle aree comuni** dello stabilimento, al fine di soddisfare le richieste delle proprie persone e di migliorare

le condizioni dell’ambiente di lavoro: un esempio importante in questo senso è dato dall’intervento condotto dall’Azienda al fine di **migliorare la gestione del microclima** del sito nel corso della stagione estiva. In questo contesto, ICP si è inoltre posta l’obiettivo di sviluppare una collaborazione sindacale attraverso l’**elezione di un RSU** (Rappresentante dei Lavoratori per la Sicurezza), figura rappresentativa dei lavoratori che si impegna per la **tutela dei diritti e degli interessi dei lavoratori** in materia di salute e sicurezza sul lavoro. L’RSU svolge un **ruolo importante** nel monitoraggio delle condizioni di lavoro, nell’informazione e nella consultazione, nella promozione della cultura della sicurezza e nella collaborazione con altre figure aziendali per garantire un ambiente di lavoro sicuro.



Inoltre, per l’Azienda risulta essenziale **premiare il merito** e **valorizzare il contributo delle risorse più meritevoli**: in questa direzione, ICP si preoccupa di assegnare dei **premi annuali di rendimento** ai collaboratori. Si riportano i requisiti per il conseguimento dei premi, legati ai seguenti fattori:

**QUALITÀ**  
(valutata in relazione alle non conformità di prodotto):

**Riconoscimento di un premio**, relativamente al numero di **“non conformità”** registrate dai clienti imputabili esclusivamente all’errore umano, secondo lo schema di seguito riportato: da 0 a 3 € 1000, da 4 a 9 € 750, da 10 a 15: € 500, da 16 a 18 € 300 ed oltre 19 nessun premio.

**PRODUTTIVITÀ**

L’importo totale di **Euro 500** riconosciuto solo in caso di raggiungimento di una **produzione totale annua di 20.000 ton/anno** di Classe A.

In base alle **assenze lavorative** così come riportato nella tabella sotto.

## PRESENZE LAVORATIVE

GIORNI DI ASSENZA	VARIAZIONE
Da 0 a 5	+ 50%
Da 6 a 10	+ 30%
Da 11 a 20	Importo del premio raggiunto
Da 21 a 25	- 30%
Da 25 a 30	- 50%
Oltre 30	Premio non raggiunto

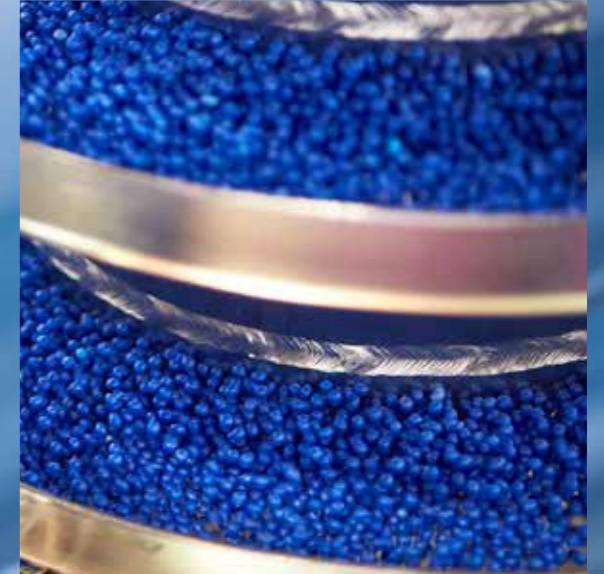


# 5 GUIDA ALLA LETTURA

GRI 2-2  
GRI 2-3  
GRI 2-4  
GRI 2-5  
GRI 2-7  
GRI 2-8  
GRI 2-11  
GRI 2-21  
GRI 2-23  
GRI 2-25  
GRI 2-29

GRI 3-1  
GRI 3-2  
GRI 3-3

GRI 301-1  
GRI 302-1  
GRI 305-1  
GRI 305-2  
GRI 308-1  
GRI 414-1



5.1

NOTA METODOLOGICA

5.2

I PRINCIPI PER DEFINIRE  
I CONTENUTI E LA QUALITÀ  
DEL REPORT

5.3

GLI STAKEHOLDER E  
LE LORO ASPETTATIVE

5.4

ANALISI DI MATERIALITÀ

5.5

TABELLE DATI

5.6

GRI CONTENT INDEX



# 5.1 NOTA METODOLOGICA

ICP ha redatto in maniera volontaria il suo primo **Report di Sostenibilità 2022** con lo scopo di **illustrare i risultati economici, sociali e ambientali** raggiunti nell'esercizio 2022 (dal 1 gennaio al 31 dicembre). Al fine di agevolare la comparabilità nel corso del tempo e di illustrare un trend, laddove possibile, sono stato presentati i **dati dell'ultimo triennio**.

Ulteriore obiettivo sottostante la redazione del Report di Sostenibilità è quello di rendicontare e descrivere le **strategie di sostenibilità** dell'Azienda e le relative **performance** della sede di ICP.

ICP ha redatto il proprio Report di Sostenibilità 2022 in conformità ai **"GRI Sustainability Reporting Standards"**, definiti nel 2021 dal GRI – Global Reporting Initiative secondo l'opzione di rendicontazione **"in accordance"**.

Coerentemente alle novità presentate dai nuovi standard GRI del 2021, il processo di redazione del documento ha previsto l'identificazione degli **impatti positivi e negativi** più significativi legati alle attività di ICP, i quali sono stati poi associati ai **temi materiali** che li rappresentavano al meglio. La fase del processo di redazione del documento che comprende queste attività è definita **analisi di materialità**; nel suo

svolgimento è stato coinvolto il management aziendale al fine di identificare e prioritizzare gli aspetti ambientali, economici e sociali rilevanti per ICP. A ciascun tema materiale è stato associato almeno un **indicatore GRI Topic-Specific**. Per quanto riguarda gli Standards specifici GRI 403 (Salute e sicurezza) e GRI 306 (Rifiuti) è stata adottata la più recente versione pubblicata rispettivamente nel 2018 e 2020.

Le informazioni qualitative e quantitative illustrate all'interno del Report sono state raccolte tramite la **programmazione** e lo svolgimento di **interviste** e la predisposizione di **schede di raccolta dati**, con la collaborazione

dei referenti aziendali coinvolti nel processo. Inoltre, nella redazione del documento sono state considerate le informative relative ai **"GRI 1- Principi Fondamentali 2021"** e le tematiche di sostenibilità materiali sono state rendicontate nel rispetto dei criteri indicati nel **"GRI 3 – Temi materiali 2021"**.

All'interno della guida alla lettura sono riportate la tabella degli **indicatori GRI** rendicontati con riferimento ai paragrafi del documento e una tabella di raccordo tra i temi materiali, gli aspetti GRI collegati e il perimetro degli impatti, allo scopo di fungere da **bussola per i lettori**.

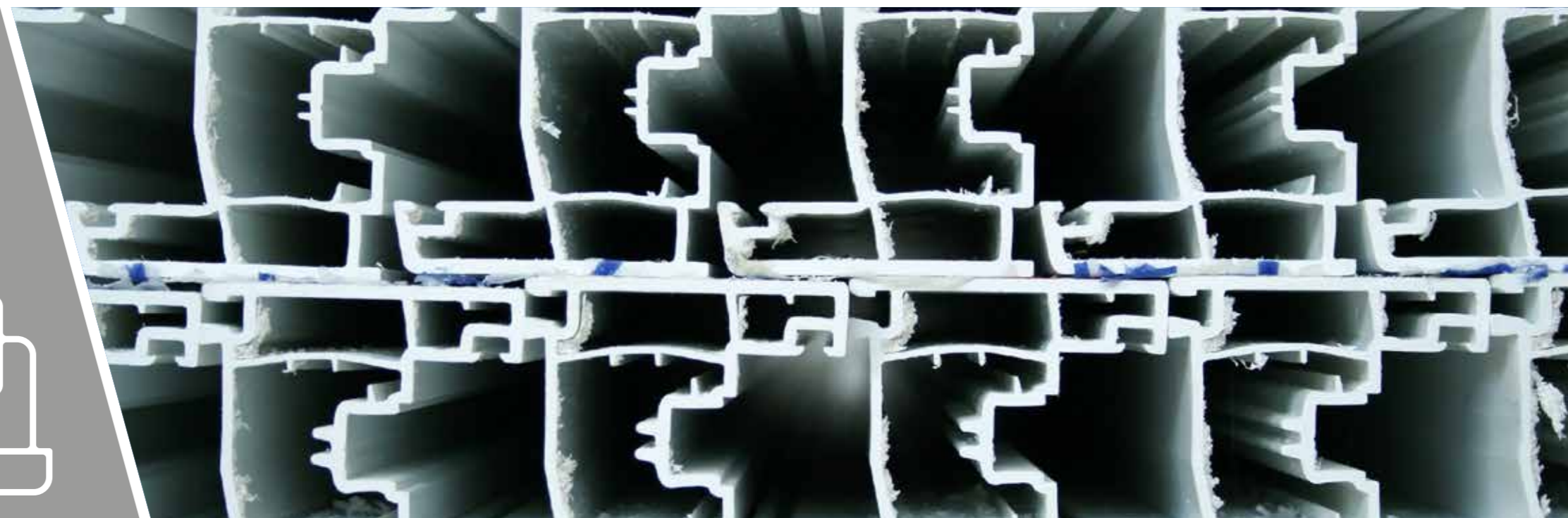
## CONTATTI

Per ulteriori informazioni e suggerimenti è possibile scrivere all'indirizzo di posta elettronica:

**info@icpspa.com**

o visitare il sito internet

**www.icpspa.com**





# 5.2

## I PRINCIPI PER DEFINIRE I CONTENUTI E LA QUALITÀ DEL REPORT

Il Report di Sostenibilità di ICP rendiconta gli **impatti positivi e negativi** che interessano (**effettivi**) o che potrebbero interessare (**potenziali**) l'Azienda lungo la sua catena del valore.

Per assicurare la qualità delle informazioni riportate, nella redazione del report sono stati seguiti i relativi **principi indicati dal GRI**:

### ACCURETEZZA

il **livello di dettaglio dei contenuti** riportati nel presente Report di Sostenibilità è stato stabilito per **favorire la comprensione** e la valutazione delle performance di sostenibilità di ICP nel periodo di rendicontazione.

### CHIAREZZA

per rendere i contenuti fruibili e di facile comprensione per tutti è stato preferito un **linguaggio chiaro e accessibile** e l'utilizzo di **grafici e tabelle** nelle quali vengono rappresentate le performance aziendali.

### COMPLETEZZA

i temi trattati nel report sono rappresentati nella loro **interezza** e rappresentano gli **aspetti ambientali, sociali ed economici** più rilevanti per l'attività di ICP, al fine di permettere una valutazione completa delle performance dell'Azienda nell'anno di rendicontazione.

### CONTESTO DI SOSTENIBILITÀ

le performance di ICP sono presentate nel **contesto più ampio dello sviluppo sostenibile**.

### EQUILIBRIO

i contenuti del presente documento riportano in **maniera equilibrata** le performance di ICP nel periodo di rendicontazione, rappresentando sia i **traguardi raggiunti**, sia i **margini di miglioramento** dell'organizzazione.

### TEMPESTIVITÀ

il presente documento è stato **pubblicato nel corso del 2023**.

### VERIFICABILITÀ

ICP ha raccolto ed analizzato i dati in modo tale che le informazioni possano essere **esaminate per stabilirne la veridicità**.

### COMPARABILITÀ

i dati presentati nel Report sono riportati, per quanto possibile, per il **triennio 2020-2022** in modo tale da permettere il **confronto delle performance** di ICP nel tempo.

Inoltre, sono state utilizzate le modalità di rappresentazione delle informazioni (classificazione, unità di misura etc.) indicate dagli Standard GRI per consentire il più possibile il confronto con altre realtà.



# 5.3 GLI STAKEHOLDER E LE LORO ASPETTATIVE

Gli **stakeholder** di riferimento per l'Azienda sono stati **individuati e mappati** attraverso un'analisi sulla sua realtà e struttura, dei settori presidiati, delle attività di business, della catena del valore e della rete di relazioni esistenti attorno ad essa. Le categorie di stakeholder riportate sono state individuate sulla base di **due differenti dimensioni**:

**INFLUENZA SU ICP:** capacità dello stakeholder di **influire sulle decisioni strategiche o operative** dell'Azienda;

**DIPENDENZA DA ICP:** **livello di dipendenza** dello stakeholder dalle scelte, dai servizi offerti e dalle attività dell'Azienda.





## 5.3 GLI STAKEHOLDER E LE LORO ASPETTATIVE

In ICP ciascuna **categoria di stakeholder** viene coinvolta secondo **modalità differenti**. La seguente tabella mostra le principali attività di coinvolgimento svolte nel 2022, dettagliate sulla base dei diversi canali di dialogo e confronto utilizzati e la frequenza di coinvolgimento.

TIPOLOGIA STAKEHOLDER	DESCRIZIONE	TIPOLOGIA DI COMUNICAZIONE E STRUMENTI DI COINVOLGIMENTO	FREQUENZA MEDIA DI COINVOLGIMENTO
ASSOCIAZIONI DI CATEGORIA	Associazioni di categoria legate al settore della produzione e lavorazione del PVC (PVC forum, Vynil Plus e PVC4Cables).	Contatti diretti Incontri dedicati	Periodico Periodico
BANCHE	ICP si relaziona con banche e finanziatori.	Incontri dedicati Comunicazioni	Periodico Periodico
CLIENTI	ICP intrattiene rapporti commerciali con gli attori che occupano lo stadio successivo della sua catena del valore: si tratta principalmente di realtà produttive che trasformano i granuli di PVC prodotti da ICP in altri prodotti (cavi elettrici, recinzioni metalliche, tubi flessibili, connettori e cablaggi elettrici, profili e calzature)	Contatti diretti Accordi Incontri dedicati	Quotidiano Puntuale Periodico
COMUNITÀ LOCALE	Popolazione di Cotignola e dell'area limitrofa, dove è collocata la sede dell'Azienda.	Contatti diretti	Periodico
DIPENDENTI E COLLABORATORI	ICP presenta al 31.12.2022 29 dipendenti.	Incontri dedicati Comunicazioni Contatti diretti	Periodico Periodico Quotidiano
FORNITORI	ICP si rapporta, nello svolgimento delle proprie attività, principalmente con fornitori di materie prime (come la resina di PVC, i plastificanti, gli stabilizzanti, ecc.) e con fornitori di servizi.	Accordi Contatti diretti Incontri dedicati	Periodico Quotidiano Periodico
ISTITUZIONI	Istituzioni nazionali e locali.	Contatti diretti Incontri dedicati	Periodico Periodico
ORGANIZZAZIONI SINDACALI	Organizzazioni sindacali di riferimento per i lavoratori di ICP.	Accordi Incontri dedicati	Puntuale Periodico
SOCIETÀ CIVILE	Cittadini e associazioni ingaggiati al di fuori del contesto istituzionale	Contatti diretti	Periodico



# 5.4 ANALISI DI MATERIALITÀ



ICP ha identificato i **temi materiali più significativi su economia, ambiente e persone**, compresi gli impatti sui diritti umani, in relazione all'anno di rendicontazione 2022, a partire dai risultati dell'analisi di materialità, in linea con quanto previsto dai **nuovi Standard GRI 2021**.

L'individuazione dei temi materiali è il risultato di un processo strutturato in **quattro fasi**, che ha coinvolto il **management di ICP** nella conferma dei temi prioritari per l'Azienda.

## FASE 1

### IDENTIFICAZIONE DEGLI IMPATTI SULL'ECONOMIA, L'AMBIENTE E LA SFERA SOCIALE NEGATIVI E POSITIVI, EFFETTIVI E POTENZIALI DELL'AZIENDA, CONSIDERANDO LA SUA CATENA DEL VALORE:

- Analisi dei principali **trend di settore**, standard di rendicontazione e dei rating di sostenibilità a livello internazionale;
- **Benchmark di aziende concorrenti** e comparabili attraverso i principali documenti pubblici di sostenibilità e responsabilità sociale;
- **Analisi della documentazione aziendale** quali politiche, procedure interne e documenti rilevanti sul sistema normativo interno.

## FASE 2

### VALUTAZIONE DELLA SIGNIFICATIVITÀ DEGLI IMPATTI IDENTIFICATI NELLA FASE 1:

Dalle analisi svolte nella **Fase 1** sono emersi **12 impatti collegabili alle attività di ICP** e alla sua catena del valore, a cui è stato attribuito un **livello di significatività**. In particolare, per gli impatti effettivi la valutazione è emersa prendendo in considerazione la sola **gravità** che lo stesso impatto possiede, invece per gli impatti potenziali la gravità è stata combinata alla **possibilità di accadimento**.

## FASE 3

### PRIORITIZZAZIONE DEGLI IMPATTI IDENTIFICATI NELLA FASE 2

In occasione di un **workshop dedicato** alla prioritizzazione degli impatti, le funzioni principali dell'Azienda hanno validato le analisi svolte e la significatività di ciascuno degli impatti individuati. Tale processo ha portato all'identificazione di **9 impatti maggiormente significativi**.

## FASE 4

### DEFINIZIONE DELLA LISTA DEI TEMI MATERIALI

Gli impatti rilevanti sono stati raggruppati in **8 temi materiali** oggetto di rendicontazione e suddivisi in **temi ambientali, sociali ed economici**:





# 5.4 ANALISI DI MATERIALITÀ



Si riportano di seguito gli impatti identificati, da cui sono derivati i relativi Temi materiali:

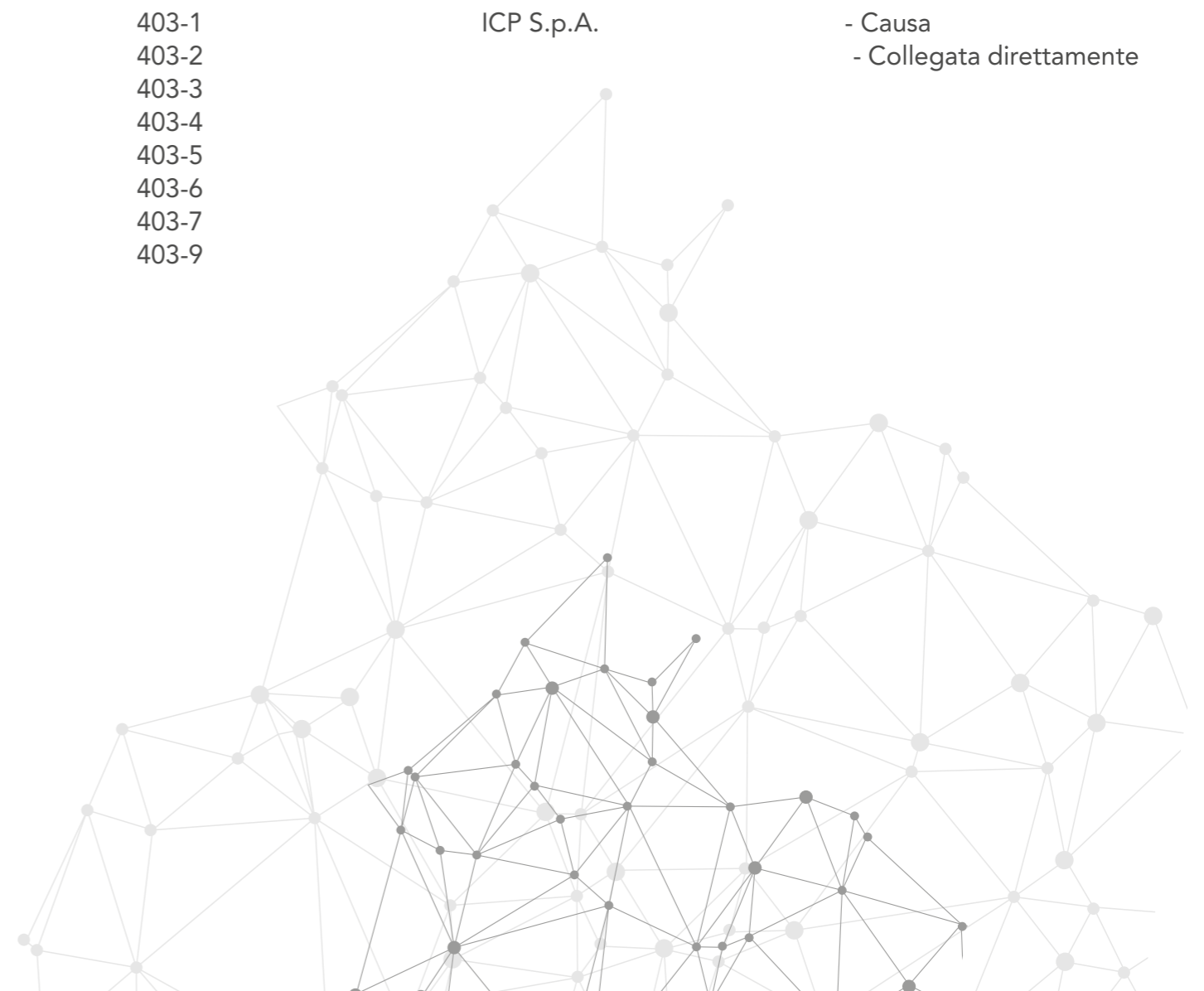
IMPATTO	TIPOLOGIA	TEMA MATERIALE	GRI	PERIMETRO	COINVOLGIMENTO
<b>+ CONTRIBUTO ALL'ECONOMIA LOCALE</b>	Effettivo	<b>Contributo all'economia locale</b> ICP apporta un proprio contributo all'economia locale e lo fa attraverso assunzioni, contratti con provider locali ed acquisti di materie secondarie e servizi di manutenzione presso fornitori locali.	201-1	ICP S.p.A.	- Causa
<b>- CONSUMO DI MATERIA PRIMA FOSSILE</b>	Effettivo	<b>Gestione sostenibile delle risorse</b> Per svolgere la sua attività ICP si serve di un gran numero di materie prime, alcune delle quali costituite da combustibili fossili. Tali materiali oltre a conferire le perfette qualità fisco-meccaniche di cui è dotato il PVC, portano con se anche impatti ambientali negativi, essendo questi costituiti principalmente da una risorsa scarsa e non rigenerabile.	301-1	ICP S.p.A.	- Collegata direttamente
<b>- PRODUZIONE DI RIFIUTI NELLE OPERATIONS E POST-CONSUMO</b>	Effettivo	<b>Gestione degli scarti di processo e dei rifiuti</b> ICP si impegna per una gestione efficiente e razionale degli scarti e dei prodotti derivati di PVC tramite il loro riutilizzo o la vendita di Polvere, Floreale e Mattarozze ad aziende terze specializzate in trattamento di "rigranato".	306-1 306-2 306-3	ICP S.p.A.	- Causa - Collegata direttamente
<b>- INQUINAMENTO DELL'ARIA</b>	Effettivo	<b>Qualità dell'aria</b> La fase di trasformazione delle materie prime di cui resina, carbonati e additivi in output genera composti organici persistenti che si accumulano nell'aria pertanto è importante per l'azienda monitorare e adottare sistemi per limitare le emissioni in atmosfera.	305-7	ICP S.p.A.	- Causa - Collegata direttamente





# 5.4 ANALISI DI MATERIALITÀ

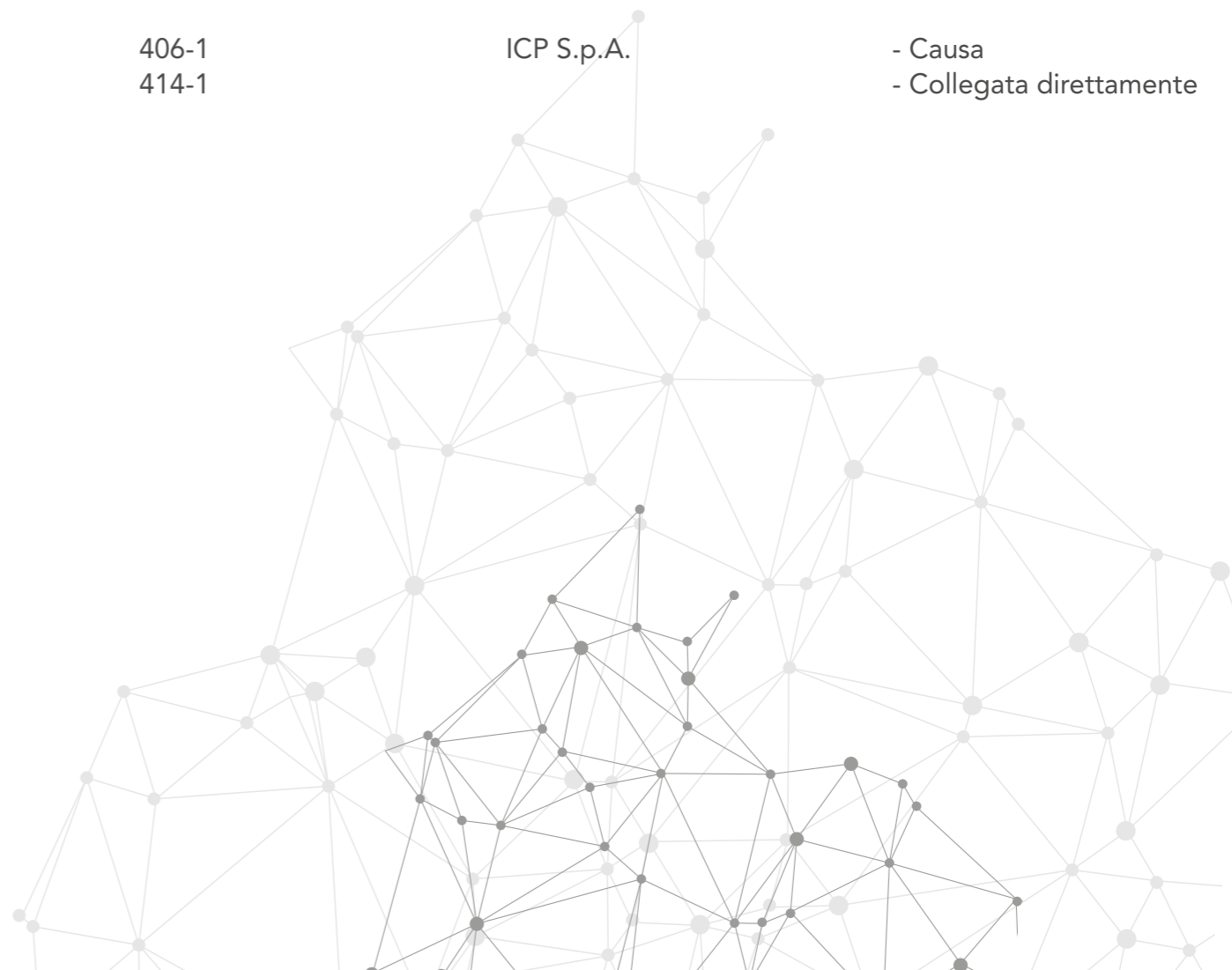
IMPATTO	TIPOLOGIA	TEMA MATERIALE	GRI	PERIMETRO	COINVOLGIMENTO
 <b>CAMBIAMENTO CLIMATICO</b>	Effettivo	<b>Cambiamento climatico</b> ICP, per mezzo della sua attività, genera emissioni di gas climalteranti (quali gas serra, tra cui metano ed anidride carbonica) prodotte lungo tutta la catena del valore. L'azienda produce principalmente emissioni climalteranti indirette (scope 2), tramite l'acquisto e l'utilizzo di energia elettrica.	305-1 305-2 308-1	ICP S.p.A.	- Causa - Collegata direttamente
 <b>SALUTE E SICUREZZA DEI LAVORATORI</b>	Potenziale	<b>Salute, sicurezza e benessere dei lavoratori</b> Le attività svolte in ICP sono correlate a potenziali rischi a cui sono esposti direttamente sia il personale aziendale che i dipendenti dei fornitori di ICP. I principali rischi a cui queste figure sono esposte sono principalmente quelli di natura chimica e fisica, imputabili alle fasi del processo produttivo in cui il personale si trova a maneggiare sostanze considerate pericolose come carbonati, antimonio e borati. Al fine di salvaguardare la salute dei suoi dipendenti, ICP si impegna ad adottare nel proprio stabilimento misure di sicurezza in compliance con la normativa vigente.	403-1 403-2 403-3 403-4 403-5 403-6 403-7 403-9	ICP S.p.A.	- Causa - Collegata direttamente





# 5.4 ANALISI DI MATERIALITÀ

IMPATTO	TIPOLOGIA	TEMA MATERIALE	GRI	PERIMETRO	COINVOLGIMENTO
<b>−</b> <b>CORRUZIONE</b>	Potenziale	<b>Etica ed Integrità del business</b> ICP adotta principi di condotta etica che considera un importante strumento alla lotta contro la corruzione e contro potenziali comportamenti ritenuti fraudolenti ed anticoncorrenziali.	205-3	ICP S.p.A.	- Causa - Collegata direttamente
<b>−</b> <b>FRODE E COMPORTAMENTI ANTI-CONCORRENZIALI</b>	Potenziale	<b>Più nello specifico l’Azienda mira a contrastare gli eventuali impatti derivanti dall’inosservanza di temi quali la trasparenza, l’etica e il rispetto delle norme legali.</b>	206-1	ICP S.p.A.	- Causa - Collegata direttamente
<b>−</b> <b>VIOLAZIONE DEI DIRITTI UMANI</b>	Potenziale	<b>Rispetto dei diritti umani</b> ICP, consapevole della possibilità di incorrere in casi di violazione dei diritti umani lungo la propria catena di fornitura si impegna ad adottare strumenti per il monitoraggio e contrasto di qualsiasi tipologia di comportamento ritenuto scorretto e potenzialmente lesivo dei diritti della persona.	406-1 414-1	ICP S.p.A.	- Causa - Collegata direttamente





# 5.5

## TABELLE

### DATI

#### GRI 2-7: INFORMAZIONI SUI DIPENDENTI

DIPENDENTI		UNITÀ DI MISURA	2020	2021	2022
Tempo Indeterminato	Donne	N°	5	6	5
	Uomini	N°	18	20	22
	<b>Totale</b>	<b>N°</b>	<b>23</b>	<b>26</b>	<b>27</b>
Tempo Determinato	Donne	N°	0	0	0
	Uomini	N°	2	3	2
	<b>Totale</b>	<b>N°</b>	<b>2</b>	<b>3</b>	<b>2</b>
Full-Time	Donne	N°	4	4	4
	Uomini	N°	20	23	23
	<b>Totale</b>	<b>N°</b>	<b>24</b>	<b>27</b>	<b>27</b>
Part-Time	Donne	N°	1	2	1
	Uomini	N°	0	0	1
	Totale	N°	1	2	2
<b>Totale</b>	-	<b>N°</b>	<b>25</b>	<b>29</b>	<b>29</b>

#### GRI 2-8: INFORMATIVA SUGLI ALTRI LAVORATORI

LAVORATORI	UNITÀ DI MISURA	2020	2021	2022
Numero totale di tirocinanti	N°	0	0	0
Numero totale di lavoratori interinali	N°	0	2	2
Numero totale di lavoratori autonomi	N°	13	17	19
Collaboratori	N°	3	3	3
<b>Totale</b>	<b>N°</b>	<b>16</b>	<b>22</b>	<b>24</b>

#### GRI 2-21: RAPPORTO DI RETRIBUZIONE TOTALE ANNUALE

REMUNERAZIONE		UNITÀ DI MISURA	2021	2022
Rapporto di retribuzione totale annuale	Rapporto fra la retribuzione totale annuale della persona che riceve la massima retribuzione e la retribuzione totale annuale mediana di tutti i dipendenti	%	3,49	3,39

#### GRI 301-1: MATERIALI UTILIZZATI PER PESO O VOLUME

MATERIE PRIME (risorse primarie convertite in prodotti o servizi)	UNITÀ DI MISURA	RINNOVABILE (SI / NO)	2020	2021	2022
Resina PVC	tonnellate	No	7.200	9.700	10.000
Carbonato di Calcio	tonnellate	No	3.700	4.900	5.000
Plastificante Dinp (Ftalato di isononile)	tonnellate	No	2.200	2.400	2.700
Plastificante Dotp (di-2-etilesil tereftalato)	tonnellate	No	360	880	1.500
Plastificante Didp (Ftalato di isodecile)	tonnellate	No	260	700	550
Plastificante/costabilizzante Olio di soia	tonnellate	Si	350	420	200
Plastificante TOTM (Tri-2-etilesil trimellitato)	tonnellate	No	80	200	180
Idrossido di Magnesio	tonnellate	No	67	170	160
Biossido di titanio	tonnellate	No	66	70	65
<b>Totale</b>	<b>tonnellate</b>	-	<b>14.283</b>	<b>19.440</b>	<b>20.355</b>

#### GRI 301-1: MATERIALI UTILIZZATI PER PESO O VOLUME

MATERIALI ASSOCIATI A PROCESSI (materiali che sono necessari per i processi di produzione ma non fanno parte del prodotto finale)	UNITÀ DI MISURA	RINNOVABILE (SI / NO)	2020	2021	2022
Olio lubrificante minerale e/o sintetico	tonnellate	Si	400	300	40
Olio silconico	tonnellate	Si	0	250	0
<b>Totale</b>	<b>tonnellate</b>	-	<b>400</b>	<b>550</b>	<b>40</b>

#### GRI 301-1: MATERIALI UTILIZZATI PER PESO O VOLUME

SEMILAVORATI IN INGRESSO CHE PROVENGONO DA TERZISTI	UNITÀ DI MISURA	RINNOVABILE (SI / NO)	2020	2021	2022
Stabilizzanti a base di Calcio/Zinco	tonnellate	No	150	250	140
Masterbatch a base EVA	tonnellate	No	50	85	55
<b>Totale</b>	<b>tonnellate</b>	-	<b>200</b>	<b>335</b>	<b>195</b>



# 5.5 TABELLE DATI

## GRI 301-1: MATERIALI UTILIZZATI PER PESO O VOLUME

MATERIALI PER IL PACKAGING, che includono carta, cartone e plastica	UNITÀ DI MISURA	RINNOVABILE (SI / NO)	2020	2021	2022
Octabin di cartone	tonnellate	No	0	0	3
Sacconi big bag	tonnellate	No	22	33	31
Sacchi 25 kg Polietilene	tonnellate	No	12	9	13
Pallets di legno	tonnellate	Si	21	234	264
Film estensibile	tonnellate	No	4	4	8
Cappucci	tonnellate	No	13	24	17
Fogli PE riciclato	tonnellate	No	1	1	1
Rotoli cartone	tonnellate	No	4	7	5
<b>Totale</b>	<b>tonnellate</b>	<b>-</b>	<b>77</b>	<b>312</b>	<b>342</b>

## GRI 301-1: MATERIALI UTILIZZATI PER PESO O VOLUME

TIPOLOGIA DI MATERIALE	UNITÀ DI MISURA	2020	2021	2022
Totale materie prime	tonnellate	14.283	19.440	20.355
Totale Materiali associati a processi	tonnellate	400	550	40
Totale Semilavorati	tonnellate	200	335	195
Totale Materiali per il packaging	tonnellate	76	311	341
<b>Totale Materiali utilizzati</b>	<b>tonnellate</b>	<b>14.959</b>	<b>20.636</b>	<b>20.931</b>

## GRI 302-1: ENERGIA CONSUMATA ALL'INTERNO DELL'ORGANIZZAZIONE

CONSUMO, ACQUISTO E PRODUZIONE DI ENERGIA	UNITÀ DI MISURA	2020	2021	2022
<b>Consumo di combustibile da fonti non rinnovabili</b>				
Consumo di carburante per la flotta Diesel	Litri/anno	7.528	10.006	7.143
Benzina	Litri/anno	363	665	2.059
<b>Consumo di energia indiretta</b>				
Consumo energia elettrica acquistata	kWh	3.048.733	4.017.898	4.105.479

## GRI 305-1 EMISSIONI INDIRETTE DI GHG DA CONSUMI ENERGETICI (SCOPE 1)

FONTE EMISSIVA	UNITÀ DI MISURA	2020	2021	2022
Diesel (flotta)	Ton CO2eq	20,23	27,07	19,28
Benzina (flotta)	Ton CO2eq	0,84	1,55	4,82
<b>Totale Scope 1</b>	<b>Ton CO2eq</b>	<b>21,07</b>	<b>28,62</b>	<b>24,10</b>

## GRI 305-2: EMISSIONI INDIRETTE DI GHG DA CONSUMI ENERGETICI (SCOPE 2)

SCOPE 2 (MARKET-BASED)	UNITÀ DI MISURA	2020	2021	2022
<b>Totale Scope 2 (Market-based)</b>	<b>Ton CO2eq</b>	<b>1.420</b>	<b>1.842</b>	<b>1.874</b>

## GRI 305-2: EMISSIONI INDIRETTE DI GHG DA CONSUMI ENERGETICI (SCOPE 2)

SCOPE 2 (LOCATION-BASED)	UNITÀ DI MISURA	2020	2021	2022
<b>Totale Scope 2 (Location-based)</b>	<b>Ton CO2eq</b>	<b>960</b>	<b>1.266</b>	<b>1.293</b>

## GRI 305-7 OSSIDI DI AZOTO (NOX), OSSIDI DI ZOLFO (SOX) E ALTRE EMISSIONI SIGNIFICATIVE

FONTE EMISSIVA	TIPO DI ATTIVITÀ	TIPO DI FONTE	UNITÀ DI MISURA	2020	2021	2022
Polveri totali	Aspirazione	Aspirazione	Mg/Nmc	5,15	8,88	6,75
CVM	Sfiato	Estrusori	Mg/Nmc	<0,4	<0,4	<0,4
Piombo	Aspirazione	Aspirazione	Mg/Nmc	<0,4	<0,4	<0,4
Ftalati	Sfiato	Estrusori	Mg/Nmc	0,124	0,071	0,048



# 5.5

## TABELLE

### DATI

#### GRI 306-3: RIFIUTI PRODOTTI

COMPOSIZIONE DEI RIFIUTI	UNITÀ DI MISURA	RIFIUTI PERICOLOSI	TOTALE RIFIUTI PRODOTTI		
			Valore 2020	Valore 2021	Valore 2022
Carta	Ton		8,63	14,85	13,86
Plastica	Ton		5,64	7,66	7,07
Rottami metallici	Ton		0	5,68	12,25
Olio esausto	Ton	Si	0	0,15	0
Assorbenti e Stracci	Ton		0	0	6,5
Soluzioni acquose di scarto	Ton		2	0	2,66
Rifiuto liquido acquoso con sostanze pericolose	Ton	Si	0	0	0,78
<b>Totale</b>	<b>Ton</b>		<b>16,27</b>	<b>28,34</b>	<b>43,12</b>

I dati sopra riportati sono stati rilevati dalle dichiarazioni annuali MUD

#### GRI 403-9: INFORTUNI SUL LAVORO

DIPENDENTI	UNITÀ DI MISURA	2020	2021	2022
Ore lavorate	N°	33.903	41.016	43.977
Numero totale di infortuni sul lavoro registrabili, inclusi i decessi	N°	0	0	0
di cui incidenti in itinere (solo se il trasporto è stato organizzato dall'azienda e gli spostamenti sono avvenuti entro l'orario di lavoro)	N°	0	0	3*
Numero totale di infortuni sul lavoro con gravi conseguenze (>6 mesi di assenza), escludendo i decessi	N°	0	0	0
di cui il numero di decessi	N°	0	0	0
Tasso degli infortuni registrabili	-	0	0	0
Tasso degli infortuni sul lavoro con gravi conseguenze	-	0	0	0
Tasso di decessi	-	0	0	0

\* fuori dall'Azienda con spostamenti privati

#### GRI 403-9: INFORTUNI SUL LAVORO

LAVORATORI CHE NON SONO DIPENDENTI, ma il cui lavoro e/o luogo di lavoro è sotto il controllo dell'Azienda	UNITÀ DI MISURA	2020	2021	2022
Ore lavorate	N°	3.150	5.184	15.552
Numero totale di infortuni sul lavoro registrabili, inclusi i decessi	N°	0	0	0
di cui incidenti in itinere (solo se il trasporto è stato organizzato dall'azienda e gli spostamenti sono avvenuti entro l'orario di lavoro)	N°	0	0	3*
Numero totale di infortuni sul lavoro con gravi conseguenze (>6 mesi di assenza), escludendo i decessi	N°	0	0	0
di cui il numero di decessi	N°	0	0	0
Tasso degli infortuni registrabili	-	0	0	0
Tasso degli infortuni sul lavoro con gravi conseguenze	-	0	0	0
Tasso di decessi	-	0	0	0



# 5.6 GRI CONTENT INDEX

GRI STANDARD	INFORMATIVA	RIFERIMENTI	PAGINA	OMISSIONI			LINK E NOTE
				REQUISITO	MOTIVO	SPIEGAZIONE	
<b>INFORMATIVA GENERALE</b>							
GRI 2	2-1 Dettagli organizzativi	1.1 Chi siamo e cosa facciamo	pag. 10				
	2-2 Entità incluse nella rendicontazione di sostenibilità dell'organizzazione	5.1 Nota metodologica	pag. 88				
	2-3 Periodo di rendicontazione, frequenza e punto di contatto	5.1 Nota metodologica	pag. 88				
	2-4 Revisione delle informazioni Primo anno di rendicontazione		pag. 10				Primo anno di rendicontazione
	2-5 Assurance esterna						Il presente bilancio di sostenibilità non prevede la revisione delle informazioni da parte di ente terzo
	2-6 Attività, catena del valore e altri rapporti di business	1.1 Chi siamo e cosa facciamo 2.2 La nostra catena del valore	pag. 10 pag. 34				
	2-7 Dipendenti	4.1 Il nostro team 5.5 Tabelle dati	pag. 74 pag. 104				
	2-8 Lavoratori non dipendenti	4.1 Il nostro team 5.5 Tabelle dati	pag. 74 pag. 104				
	2-9 Struttura e composizione della governance	1.4 La nostra governance	pag. 22				
	2-10 Nomina e selezione del massimo organo di governo	1.4 La nostra governance	pag. 22				
	2-11 Presidente del massimo organo di governo						Non sono formalmente presenti cariche di tipo dirigenziale in Azienda. Tutti i ruoli e le responsabilità a queste connessi, sono esercitati e fanno riferimento alla proprietà dell'Azienda.
	2-12 Ruolo del massimo organo di governo nel controllo della gestione degli impatti	1.2 La filosofia aziendale 1.4 La nostra governance	pag. 14 pag. 22				
	2-13 Delega di responsabilità per la gestione di impatti	1.4 La nostra governance	pag. 22				
	2-14 Ruolo del massimo organo di governo nella rendicontazione di sostenibilità	1.4 La nostra governance 5.4 Analisi di materialità	pag. 22 pag. 96				



# 5.6

## GRI CONTENT INDEX

GRI STANDARD	INFORMATIVA	RIFERIMENTI	PAGINA	OMISSIONI			LINK E NOTE
				REQUISITO	MOTIVO	SPIEGAZIONE	
<b>INFORMATIVA GENERALE</b>							
GRI 2	2-15 Conflitti di interesse	1.4 La nostra governance	pag. 22	-a) -b)	Non applicabile	Alla data del presente report, non sono presenti processi volti a mitigare eventuali conflitti di interesse, anche in considerazione del fatto che ICP è un business a conduzione familiare.	
	2-16 Comunicazione delle criticità	1.4 La nostra governance	pag. 22				
	2-17 Conoscenze collettive del massimo organo di governo			-a)	Non applicabile	Non applicabile Alla data del presente report, gli organi di governance non hanno svolto formazioni specifiche sui temi ESG.	
	2-18 Valutazione delle performance del massimo organo di governo			-a) -b) -c)	Non applicabile	Alla data del presente report, il massimo organo di governo non è sottoposto a valutazione delle performance.	
	2-19 Norme riguardanti le remunerazioni						Non sono presenti politiche e procedure formalizzate di determinazione della retribuzione.
	2-20 Procedura di determinazione della retribuzione						Non sono presenti politiche e procedure formalizzate di determinazione della retribuzione.
	2-21 Rapporto di retribuzione totale annuale	5.5 Tabelle dati	pag. 104				
	2-22 Dichiarazione sulla strategia di sviluppo sostenibile	Lettera agli stakeholder	pag. 4				

# 5.6 GRI CONTENT INDEX

GRI STANDARD	INFORMATIVA	RIFERIMENTI	PAGINA	OMISSIONI			LINK E NOTE
				REQUISITO	MOTIVO	SPIEGAZIONE	
<b>INFORMATIVA GENERALE</b>							
GRI 2	2-23 Impegno in termini di policy						ICP adotta tutte le policy richieste per garantire la compliance normativa e prevede nei prossimi anni di formalizzare politiche dedicate ad una condotta del business responsabile.
	2-24 Integrazione degli impegni in termini di policy			-a)	Non applicabile	Alla data del presente report, l'Azienda non integra gli impegni in termini di policy per una condotta d'impresa responsabile.	
	2-25 Processi volti a rimediare impatti negativi	2.4 Ricerca ed Innovazione 5.3 Gli stakeholder e le loro aspettative	pag. 40 pag. 92				L'Azienda ha istituito una procedura per gestire i reclami, che prevede la compilazione del rapporto 8D e l'identificazione di un utilizzo alternativo dei materiali oggetto di reclamo.
	2-26 Meccanismi per richiedere chiarimenti e sollevare preoccupazioni	1.5 Etica ed integrità	pag. 24				I collaboratori di ICP hanno la possibilità di comunicare in via diretta alla direzione aziendale eventuali problematiche o preoccupazioni emerse nel corso dei lavori.
	2-27 Conformità a leggi e regolamenti	1.5 Etica ed Integrità	pag. 24				
	2-28 Appartenenza ad associazioni	1.3 Il contributo all'indotto economico del territorio	pag. 20				
	2-29 Approccio al coinvolgimento degli stakeholder	5.3 Gli stakeholder e le loro aspettative	pag. 92				
	2-30 Contratti collettivi	4.1 Il nostro team	pag. 74				



# 5.6 GRI CONTENT INDEX

GRI STANDARD	INFORMATIVA	RIFERIMENTI	PAGINA	OMISSIONI			LINK E NOTE
				REQUISITO	MOTIVO	SPIEGAZIONE	
<b>INFORMATIVA GENERALE</b>							
GRI 3 TEMI MATERIALI 2021	3-1 Processo di determinazione dei temi materiali	5.4 Analisi di materialità	pag. 96				
	3-2 Elenco dei temi materiali	5.4 Analisi di materialità	pag. 96				
<b>Etica ed integrità del business</b>							
GRI 3 Temi materiali (2021)	3-3 Gestione dei temi materiali	5.4 Analisi di materialità	pag. 96				
GRI 205 Anticorruzione (2016)	205-3 Episodi di corruzione accertati e azioni intraprese	1.5 Etica e integrità	pag. 24				
GRI 206 Comportamento anticoncorrenziale (2016)	206-1 Azioni legali per comportamento anticoncorrenziale, antitrust e pratiche monopolistiche	1.5 Etica e integrità	pag. 24				
<b>Gestione sostenibile delle risorse</b>							
GRI 3 Temi materiali (2021)	3-3 Gestione dei temi materiali	5.4 Analisi di materialità	pag. 96				
GRI 301 Materiali (2016)	301-1 Materiali utilizzati per peso o volume	3.1 I materiali utilizzati nei nostri prodotti	pag. 52				
		5.5 Tabelle dati	pag. 104				

# 5.6 GRI CONTENT INDEX

GRI STANDARD	INFORMATIVA	RIFERIMENTI	PAGINA	OMISSIONI			LINK E NOTE
				REQUISITO	MOTIVO	SPIEGAZIONE	
<b>INFORMATIVA GENERALE</b>							
<b>Cambiamento climatico</b>							
GRI 3 Temi materiali (2021)	3-3 Gestione dei temi materiali	5.4 Analisi di materialità	pag. 96				
GRI 302 Energia (2016)	302-1 Energia consumata all'interno dell'organizzazione	3.3 Cambiamento climatico e consumi energetici 5.5 Tabelle dati	pag. 62 pag. 104				
GRI 305 Emissioni (2016)	305-1 Emissioni dirette di GHG (Scope 1) 305-2 Emissioni indirette di GHG (Scope 2)	3.3 Cambiamento climatico e consumi energetici 3.3 Cambiamento climatico e consumi energetici 5.5 Tabelle dati	pag. 62 pag. 62 pag. 104				
GRI 308 Valutazione ambientale dei fornitori (2016)	308-1 Nuovi fornitori che sono stati valutati utilizzando criteri ambientali						Si segnala che nel 2022 ICP non ha valutato nessun nuovo fornitore (0%) mediante criteri ambientali.
<b>Gestione degli scarti di processo e dei rifiuti</b>							
GRI 3 Temi materiali (2021)	3-3 Gestione dei temi materiali	5.4 Analisi di materialità	pag. 96				
GRI 306 Rifiuti (2020)	306-1 Produzione di rifiuti e impatti significativi connessi ai rifiuti	3.2 La gestione degli scarti e dei rifiuti	pag. 56				
	306-2 Gestione degli impatti significativi connessi ai rifiuti	3.2 La gestione degli scarti e dei rifiuti	pag. 56				
	306-3 Rifiuti prodotti	3.2 La gestione degli scarti e dei rifiuti 5.5 Tabelle dati	pag. 56 pag. 104				



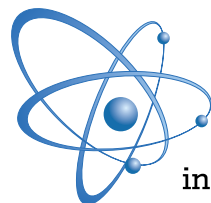
# 5.6 GRI CONTENT INDEX

GRI STANDARD	INFORMATIVA	RIFERIMENTI	PAGINA	OMISSIONI			LINK E NOTE
				REQUISITO	MOTIVO	SPIEGAZIONE	
<b>INFORMATIVA GENERALE</b>							
<b>Inquinamento dell'aria</b>							
GRI 3 Temi materiali (2021)	3-3 Gestione dei temi materiali	5.4 Analisi di materialità	pag. 96				
GRI 305 Emissioni (2016)	305-7 Ossidi di azoto (NOx), ossidi di zolfo (SOx) e altre emissioni significative	3.4 Qualità dell'aria	pag. 68				
<b>Salute, sicurezza e benessere dei lavoratori</b>							
GRI 3 Temi materiali (2021)	3-3 Gestione dei temi materiali	5.4 Analisi di materialità	pag. 96				
GRI 403 Salute e sicurezza sul lavoro (2018)	403-1 Sistema di gestione della salute e sicurezza sul lavoro	4.2 La salute e la sicurezza delle persone	pag. 78				
	403-2 Identificazione dei pericoli, valutazione dei rischi e indagini sugli incidenti	4.2 La salute e la sicurezza delle persone	pag. 78				
	403-3 Servizi di medicina del lavoro	4.2 La salute e la sicurezza delle persone	pag. 78				
	403-4 Partecipazione e consultazione dei lavoratori e comunicazione in materia di salute e sicurezza sul lavoro	4.2 La salute e la sicurezza delle persone	pag. 78				
	403-5 Formazione dei lavoratori in materia di salute e sicurezza sul lavoro	4.2 La salute e la sicurezza delle persone	pag. 78				
	403-6 Promozione della salute dei lavoratori	4.2 La salute e la sicurezza delle persone	pag. 78				
	403-7 Prevenzione e mitigazione degli impatti in materia di salute e sicurezza sul lavoro all'interno delle relazioni commerciali	4.2 La salute e la sicurezza delle persone	pag. 78				
	403-9 Infortuni sul lavoro	4.2 La salute e la sicurezza delle persone	pag. 78				

# 5.6 GRI CONTENT INDEX

GRI STANDARD	INFORMATIVA	RIFERIMENTI	PAGINA	OMISSIONI			LINK E NOTE
				REQUISITO	MOTIVO	SPIEGAZIONE	
<b>INFORMATIVA GENERALE</b>							
<b>Rispetto dei diritti umani</b>							
GRI 3 Temi materiali (2021)	3-3 Gestione dei temi materiali	5.4 Analisi di materialità	pag. 96				
GRI 406 Non discriminazione (2016)	406-1 Episodi di discriminazione e misure correttive adottate	2.1 Le sfide globali di sostenibilità del settore 4.1 Il nostro team	pag. 30 pag. 74				
GRI 414-1 Valutazione sociale dei fornitori (2016)	414-1 Nuovi fornitori che sono stati sottoposti a valutazione attraverso l'utilizzo di criteri sociali		pag. 78				Si segnala che nel 2022 ICP non ha valutato nessun nuovo fornitore (0%) mediante criteri sociali.
<b>Contributo all'economia locale</b>							
GRI 3 Temi materiali (2021)	3-3 Gestione dei temi materiali	5.4 Analisi di materialità	pag. 96				
GRI 201 Performance economiche (2016)	201-1 Valore economico direttamente generato e distribuito	1.3 Il contributo all'indotto del territorio	pag. 20				





**I.C.P. SPA**  
industrie compound e plastificanti

**Sede Amministrativa:**

Via Di Vittorio 21/B -  
40013 - Castel Maggiore (BO)  
Tel. 051 0827467 - Fax 051 0822094

**Stabilimento:**

Via Nullo Baldini, 47/49  
48033 - Cotignola (RA)  
Tel. 0545 40182 - Fax 0545 41054

**Sede Legale:**

Via Dell' Arcoveggio, 74/2  
40128 - Bologna

**Supporto metodologico:**

Ernst&Young